



OBECNÍ DŮM

Výroční zpráva akciové
společnosti Obecní dům
za rok 2011

Obsah

Úvodní slovo předsedy představenstva akciové společnosti Obecní dům	2
Základní údaje o společnosti	3
Zpráva představenstva o podnikatelské činnosti společnosti a stavu jejího majetku	4
Přehled významných akcí v Obecním domě v roce 2011	6
Zpráva o vztazích mezi propojenými osobami za rok 2011	10
Vyjádření dozorčí rady ke Zprávě představenstva o podnikatelské činnosti společnosti a stavu jejího majetku a ke Zprávě o vztazích mezi propojenými osobami za rok 2011	20
Finanční část: účetní závěrka k 31. 12. 2011	21
Příloha k účetní závěrce za období 1. ledna 2011 až 31. 12. 2011	31
Vyjádření dozorčí rady k roční účetní závěrce za rok 2011 a k návrhu představenstva na úhradu ztráty	47
Zpráva nezávislého auditora pro jediného akcionáře společnosti	48

Obecní dům ...

... jednou zažít je víc, než třikrát slyšet.

Kdo chce zažít neopakovatelnou atmosféru zlatých časů secese, nemůže Obecní dům minout. Každý, kdo touží po setkání s tvorbou největších mistrů své doby – Janem Preislerem, Mikolášem Alšem, Maxem Švabinským, Františkem Ženíškem, Ladislavem Šalounem, Josefem Mařatkou, Josefem Václavem Myslbekem, Alfonsem Muchou a mnohými dalšími, sem alespoň jednou za život musí přijít. Kdo si chce připomenout rok 1918 a vznikání tehdejší Československé republiky, musí se zastavit především tady. V Obecním domě, secesním klenotu přímo v srdci Prahy.

Obecní dům dominuje místu, odkud vládli českému království panovníci počínaje Karlem IV., kteří z Králova dvora spravovali země Koruny české. Teprve Vladislav Jagellonský se rozhodl opustit centrum, kterým vedla významná obchodní cesta směřující zejména do Kutné Hory, zdroje stříbra a bohatství středověkých Čech. Skvostnou památkou na ony časy zůstává gotická Prašná brána, přimknutá právě k Obecnímu domu.

Obecní dům patří právem mezi národní kulturní památky. Je klenotem, jehož význam překračuje hranice České republiky. Přitom není jen svébytným muzeem. Naopak. Ve shodě se záměry předků, kteří ho postavili, žije bohatým kulturním životem koncertů, výstav, plesů i tanečních hodin, módních přehlídek, ale i malých i větších setkání nejrůznějších skupin i skupinek – rodinnými oslavami počínaje a nadnárodními konferencemi konče. Bohatá nabídka různorodých prostor a flexibilita jejich vnitřního uspořádání umožňuje prakticky jakoukoli aktivitu, ke které se kdo rozhodne. Přidanou hodnotou je původní noblesla historických salonků a restaurací s různorodou nabídkou kulinářských zážitků.

Zkrátka a dobře, svůj Obecní dům by měl, stejně jako Národní divadlo nebo Národní muzeum, navštívit alespoň jednou za život každý Čech. Už jenom proto, že právě odtud 28. října 1918 „otcové zakladatelé“ vyhlásili samostatnost Československa.

Mgr. Vlastimil Ježek
předseda představenstva Obecní dům, a.s.



Základní informace o společnosti

Název společnosti:	Obecní dům, a.s.
Sídlo společnosti:	111 21 Praha 1, nám. Republiky 1090/5
Právní forma:	akciová společnost
Vznik společnosti:	3. 6. 2005
Identifikační číslo:	27251918
Zapsáno v obchodním rejstříku:	Městský soud v Praze oddíl B, vložka 9990
Telefonní spojení:	222 002 119 (sekretariát společnosti)
Faxové spojení:	222 002 133
Bankovní spojení:	Komerční banka, a. s., pobočka Praha 1 číslo účtu CZK: 51-1039950227/0100 číslo účtu EUR: 43-636360247/0100

Předmět činnosti:

- správa a údržba nemovitostí
- pronájem a půjčování věcí movitých
- reklamní činnost a marketing
- specializovaný maloobchod a maloobchod se smíšeným zbožím
- hostinská činnost
- vydavatelské a nakladatelské činnosti
- maloobchod provozovaný mimo řádné provozovny
- agenturní činnost v oblasti kultury a umění
- zprostředkování obchodu a služeb
- ubytovací služby
- pořádání výstav, veletrhů, přehlídek, prodejních a obdobných akcí
- provozování kulturních a kulturně-vzdělávacích zařízení
- realitní činnost
- maloobchodní prodej a pronájem zvukových a zvukově obrazových záznamů a jejich nenahraných nosičů
- výroba, rozmnožování, nahrávání a distribuce zvukových a zvukově-obrazových záznamů

Statutární orgány k 31.12.2011:

Představenstvo:	předseda představenstva:	Radovan Šteiner
	místopředseda představenstva:	Ing. Jan Tlapa
	člen představenstva:	Mgr. Tomáš Vacek
Dozorčí rada:	členové dozorčí rady:	Petr Zeman
		Mgr. Jana Černochová
		Mgr. Ludmila Štvánová

Zpráva představenstva o podnikatelské činnosti a stavu majetku společnosti v roce 2011

Charakteristika společnosti

Společnost Obecní dům, a. s. byla založena hlavním městem Praha, které je 100 % vlastníkem společnosti. Společnost byla do obchodního rejstříku zapsána dne 3. 6. 2005. Sídlo společnosti je v Praze 1, nám. Republiky 1090/5. Vlastní podnikatelská činnost byla zahájena dnem 1. srpna 2005, tj. dnem, kdy byla společnosti pronajata budova Obecního domu s mobiliářem a pozemkem. Společnost nahradila příspěvkovou organizaci Obecní dům, jejímž zřizovatelem bylo rovněž hlavní město Praha, a která měla stejný předmět činnosti.

Správu Obecního domu vykonává společnost na základě nájemní smlouvy uzavřené mezi akciovou společností Obecní dům jako nájemcem Obecního domu a vlastníkem Obecního domu hl. m. Prahou. Roční nájemné v částce 20,889,500 Kč bylo řádně hrazeno. Součástí nájemní smlouvy je i podrobná úprava práv a povinností souvisejících s nájmem.

Převažujícím druhem činnosti společnosti jsou dlouhodobé a krátkodobé podnájmy obchodních prostor, kanceláří a reprezentačních sálů Obecního domu. Mezi další významnější činnosti patří pořádání a spolupřádání výstavních projektů v prostorách Obecního domu a organizování prohlídek Obecního domu. Nezanedbatelnou složkou činnosti společnosti je komplexní péče o Obecní dům jako národní kulturní památku.

Charakteristika výsledků hospodaření za rok 2011

Výsledkem hospodaření společnosti za účetní období je ztráta ve výši 24, 539.000,00 Kč způsobená třemi základními vlivy: odpisy dlouhodobého nehmotného a hmotného majetku ve výši 12, 497.000,00 Kč, změnou stavu rezerv a opravných položek v důsledku mimořádné fyzické inventury majetku společnosti ve výši 9, 930.000,00 Kč a zápornou bilancí vlastní podnikatelské činnosti ve výši 2,112.000,00 Kč (o tuto částku vlastní náklady společnosti v roce 2011 převýšily dosažené výnosy z podnikání). Přes výraznou účetní ztrátu společnost v roce 2011 podle dostupných informací řádně plnila všechny své závazky a díky finanční rezervě z předchozích let nebyla v platební neschopnosti, ovšem na úkor výše těchto finančních rezerv. Majetek společnosti nebyl zatížen žádnými zástavními právy, dluhy nebo jinými omezeními.

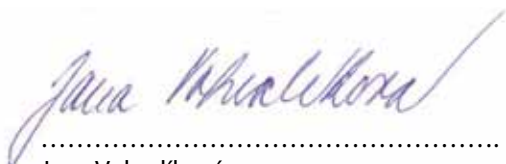
Rozbory jednotlivých finančních ukazatelů, vybraných položek aktiv a pasiv, informace týkající se majetku a závazků včetně peněžních toků jsou uvedeny ve Zprávě nezávislého auditora o ověření účetní závěrky sestavené k 31. prosinci 2011, respektive v účetní závěrce a jejích přílohách. Podle výroku auditora „podává účetní závěrka věrný a poctivý obraz aktiv a pasiv společnosti Obecní dům, a.s. k 31.12.2011 a nákladů a výnosů jejího hospodaření za rok končící 31.12.2011 v souladu s českými účetními předpisy.“



.....
Mgr. Vlastimil Ježek
předseda představenstva



.....
Vladimír Holzknicht
místopředseda představenstva



.....
Jana Vohralíková
členka představenstva

Charakteristika výsledků hospodaření za rok 2011

Výsledkem hospodaření akciové společnosti Obecní dům za účetní období roku 2011 je ztráta ve výši 24, 539.000,00 Kč způsobená třemi základními vlivy: odpisy dlouhodobého nehmotného a hmotného majetku ve výši 12, 497.000,00 Kč, změnou stavu rezerv a opravných položek v důsledku mimořádné fyzické inventury majetku společnosti ve výši 9, 930.000,00 Kč a zápornou bilancí vlastní podnikatelské činnosti ve výši 2,112.000,00 Kč (o tuto částku vlastní náklady společnosti v roce 2011 převýšily dosažené výnosy z podnikání).

Přes výraznou účetní ztrátu společnost v roce 2011 podle dostupných informací (současné představenstvo bylo jmenováno k datu 7. března 2012) řádně plnila všechny své závazky a díky finanční rezervě z předchozích let nebyla v platební neschopnosti, ovšem na úkor výše těchto finančních rezerv. Majetek společnosti nebyl zatížen žádnými zástavními právy, dluhy nebo jinými omezeními.

Rozebory jednotlivých finančních ukazatelů, vybraných položek aktiv a pasiv, informace týkající se majetku a závazků, včetně peněžních toků, jsou uvedeny ve Zprávě nezávislého auditora o ověření účetní závěrky sestavené k 31. prosinci 2011, respektive v účetní závěrce a jejích přílohách. Podle výroku auditora „podává účetní závěrka věrný a poctivý obraz aktiv a pasiv společnosti Obecní dům a.s. k 31. 12. 2011 a nákladů a výnosů jejího hospodaření za rok končící 31. 12. 2011 v souladu s českými účetními předpisy.“

Nově jmenované představenstvo i výrazně rekonstruovaná dozorčí rada akciové společnosti Obecní dům navrhuje ztrátu vytvořenou v roce 2011, s přihlédnutím k opravným položkám na majetek společnosti a nízkému stavu statutárních fondů (byly téměř vyčerpány pokrýváním ztrát v minulých letech), ponechat neuhrazenou.

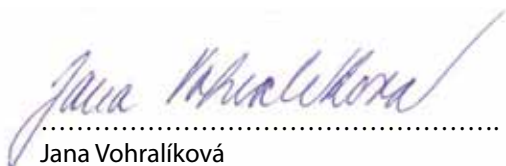
Představenstvo akciové společnosti Obecní dům s vědomím dozorčí rady navrhuje uzavřít Smlouvu o provedení auditu pro ověření řádné účetní závěrky za rok 2012, sestavené za období 1. 1. 2012 - 31. 12. 2012, s auditorskou firmou HZ Plzeň, spol. s r.o. se sídlem Nepomucká 10, 326 00 Plzeň, IČ 45 35 34 17, s licencí vydanou Komorou auditorů České republiky č. 219.



.....
Mgr. Vlastimil Ježek
předseda představenstva



.....
Vladimír Holzknicht
místopředseda představenstva



.....
Jana Vohralíková
členka představenstva

Přehled akcí v Obecním domě v roce 2011

Akce pořádané Obecním domem:

Den otevřených dveří a Koncert pro republiku

28. 10. 2011

Ke státnímu svátku byl uspořádán Den otevřených dveří od 9 do 15 hodin. Slavnostní atmosféru navodily Slavnostní fanfáry Souboru trubačů Českého národního symfonického orchestru. Od 17 hodin pokračoval program Koncertem pro republiku, uspořádaný spolu se Symfonickým orchestrem hl. m. Prahy FOK.

Spolupořadatelské charitativní akce a charitativní akce s podporou Obecního domu:

Jaroslav Krček: Oratorium „Ten, který jest“

6. 3. 2011

Světová premiéra Oratoria „Ten, který jest“ v rámci oslav 150. výročí narození rakouského filozofa a duchovního badatele Dr. Rudolfa Steinera. Koncert byl součástí projektu „Hudbou proti slepotě 2011“.

Pořadatel: Anthroposofická společnost

Partner: Obecní dům, a. s.

Evropský benefiční galavečer a ples - Trebbia 2011

13. 3. 2011

Předání Evropských cen Trebbia na podporu umění a tvůrčí činnosti.

Dražba obrazů ve prospěch sdružení Pomozte dětem a Nadačního fondu Trebbia.

Pořadatel: Nadační fond Trebbia

Slavnostní předání cen dobrovolným dárcům kostní dřeně

15. 4. 2011

Obecní dům opět podpořil slavnostní předání výročních cen dobrovolným dárcům kostní dřeně. Akce se zúčastnili také patroni Nadace pro transplantace kostní dřeně – první dáma České republiky Lívia Klausová a kardinál Miloslav Vlk.

Pořadatel: Nadace pro transplantace kostní dřeně

Spolupořadatelské výstavy:

Svatováclavská koruna

stálá výstava od 28. 10. 2010

Kopie Svatojánské koruny je vystavena v prostorách Obecního domu vedle Prašné brány, na místě, kde stával kdysi Králův dvůr, v němž sídlili čeští králové a vládli odtud zemi. Zde byla 28. 10. 1918 vyhlášena československá samostatnost. Obecní dům umožňuje návštěvníkům prohlédnout si v klidu a z blízka kopii jedinečného klenotu symbolicky tam, kde se odehrály významné historické akty spojené se vznikem moderní české státnosti.

Pořadatelé: Obecní dům, a.s. a Zlaté Mince – Numismatika.

Amedeo Modigliani

9. 12. 2010 – 14. 3. 2011

Unikátní výstavu díla světoznámého italského malíře a sochaře počátku dvacátého století Amedea Modiglianiho (1884-1920) připravila galerie Vernon. Výstava seznámila veřejnost v České republice vůbec poprvé nejen s Modiglianiho prací, ale i s jeho osobností a životem. Speciální část tvořilo několik olejomalb Františka Kupky.

Projekt byl zrealizován pod záštitou ministra kultury České republiky pana Jiřího Bessera, pod záštitou hlavního města Prahy a pana radního pro kulturu Ondřeje Pechy, pod záštitou italského ambasadora v Praze pana Fabia Pigliapoco, pod záštitou J. E. Jaakova Levyho, velvyslance Státu Izrael v ČR a pod záštitou bývalého premiéra České republiky pana Jana Fischera

Pořadatelé: Galerie Vernon ve spolupráci s Obecním domem, a. s.

„Timeless“ Blanka Matragi 2012

Výstava k 30. výročí tvorby Blanky Matragi

7. 10. 2011 – 7. 10. 2012

Světově proslulá módní návrhářka Blanka Matragi navázala na úspěšnou výstavu z roku 2006 a opět ve spolupráci s Obecním domem představila tentokrát v Kulečnickových a karetních hernách Obecního domu svou tvorbu - zejména šaty, oděvní doplňky, ale také sklo, porcelán, sochy, lustry, šperky, grafiky aj..

Pořadatelé: Blanka Matragi ve spolupráci s Obecním domem, a. s.

Přehled akcí v Obecním domě v roce 2011

Radost z barev

1. 11 – 30. 11. 2011

V Klubovnách Obecního domu vystavovala svou malířskou tvorbu z let 2008 – 2011 Iva Vychopňová, občanským povoláním soudkyně. Inspirací je jí příroda, ale i zdánlivě nepotřebné věci, které ve výtvarných kompozicích této malířky získávají nové významy a v návštěvníkovi vyvolávají opravdovou radost z barev.

Pořadatelé: JUDr. Iva Vychopňová s podporou Obecního domu, a. s.

Tauromaquia – Tvář v býku

8. 12. 2011 – 29. 4. 2012

Výstava provozovaná ve Výstavních sálech poprvé přiblížila Čechům téma býčích zápasů. Na jednom jediném místě si návštěvníci mohli prohlédnout díla jak největších světových mistrů (Pablo Picasso, Salvador Dalí, Francisco Goya), tak i světoznámých českých umělců (Emil Filla, Karel Čapek) a v neposlední řadě i umění současné (Lucien Clergue, Fernando Botéro). Téma koridy a býčích zápasů výstava demonstrovala i na původních toreadorských proprietách, například na pravém španělském toreadorském oblečení.

Pořadatelé: Vernon Consulting ve spolupráci s Obecním domem, a. s.

Spolupořadatelské koncerty:

Poceta Josefu Sukovi

12. 10. 2011

Koncert věnovaný památce Mistra Josefa Suka se konal pod záštitou primátora hl. m. Prahy Bohuslava Svobody a velvyslance Spolkové republiky Německo v Praze Detlefa Lingemanna.

Pořadatelé: Obecní dům, a. s. ve spolupráci se Symfonickým orchestrem hl. m. Prahy FOK

Koncert pro republiku

28. 10. 2011

Slavnostní koncert ke státnímu svátku se konal v rámci Dne otevřených dveří v den 93. výročí vzniku samostatného československého státu. Zazněla Má vlast B. Smetany v podání Symfonického orchestru hl. m. Prahy FOK za řízení Łukasze Borowicze.

Pořadatelé: Obecní dům, a. s. ve spolupráci se Symfonickým orchestrem hl. m. Prahy FOK

Významné koncerty:

K nejvýznamnějším a nejkvalitnějším koncertům patřily již tradičně koncerty domovského tělesa Symfonického orchestru hl. m. Prahy FOK, dále koncerty Českého národního symfonického orchestru a Pražského jara.

Koncerty Symfonického orchestru hl. m. Prahy FOK konané v Obecním domě

Symfonický orchestr hl. m. Prahy FOK uspořádal v roce 2011 ve Smetanově síni celkem 42 orchestrálních koncertů, z nichž nejvýznamnější byly 4 koncerty mimořádné: tradiční novoroční koncert, dva závěrečné koncerty sezóny 2010/11 v červnu 2011, na nichž zazněla díla Bély Bartóka a slavné Carmina burana Carla Orffa a tradiční koncert v den výročí vzniku republiky 28. října 2011 s programem Mé vlasti Bedřicha Smetany. Výjimečnou koncertní událostí bylo také provedení světové premiéry Symfonie č. 1 „con le campane“ současné české skladatelky Sylvie Bodorové v březnu 2011.

Koncerty Českého národního symfonického orchestru v roce 2011 konané v Obecním domě

Rok 2011 přivítal Český národní symfonický orchestr pod taktovkou svého šéfdirigenta Libora Peška velkolepou Mahlerovou Symfonií č. 8 „Tisíců“ se sólisty a dvěma sbory. O dva měsíce později se v podobném obsazení zhostil Dvořákovy velkolepé kantáty Stabat Mater. Novou sezonu v říjnu 2011 otevřel orchestr s dirigentem Petrem Altrichterem Čajkovského Pátou symfonií a Bručovým koncertem se skvělou norskou houslistkou Eldbjorg Hemsing.

V prosinci uvedl Jan Hasenöhrl ve světové premiéře „Delta Concerto“ pro trubku a orchestr od skladatele filmové hudby Lalo Schifrina (Frajer Luke, Mission: Impossible, Brubaker, Shrek 2, Návrat od řeky Kwai).

MHF Prague Proms 2011

Letní MHF Prague Proms 2011 vstoupil do 7. ročníku uvedením několika mimořádných „Nocí“: Fantastickou noc, s Janem Třískou jako vypravěčem Berliozova monodramatu Lelio a italskými sólisty, dirigoval Libor Pešek. Tradiční Hollywoodskou noc s oskarovými melodiemi přivezl dirigent a aranžér projektu, Američan Carl Davis. Legendární jazzový trumpetista Bobby Shew na koncertě s ČNSO v plné tvůrčí a hráčské síle oslavil sedmdesátiny. Vrcholem festivalu byly dva koncerty s italským skladatelem Ennio Morricone. Na závěrečném koncertě s názvem Gospel Showcase účinkovali tři dirigenti a dvousmělenný sbor se symfonickým doprovodem ČNSO.

Přehled akcí v Obecním domě v roce 2011

66. mezinárodní hudební festival Pražské jaro

12. 5. – 4. 6. 2011

Ve Smetanově síni Obecního domu se konalo celkem 8 koncertů včetně zahajovacího a závěrečného. 66. ročník připomněl mimo jiné 100. výročí úmrtí Gustava Mahlera: San Francisco Symphony se svým šéfdirigentem Michaellem Tilsonem Thomasem přednesla společně s pěvkyněmi Laurou Claycomb a Katarinou Karneus a Českým filharmonickým sborem Brno Symfonii č. 2 „Vzkříšení“. Na závěrečném koncertu 4. června zazněla v podání Berlínských filharmoniků pod taktovkou jejich uměleckého šéfa Sira Simona Rattlea skladatelova Symfonie č. 6. V Obecním domě zazářili také další zahraniční hvězdné ansámby a sólisté: 24. května na koncertě Newyorské filharmonie houslistka Lisa Batiashvili, mimořádnou událostí byly rovněž oba zahajovací koncerty s tradičním provedením Smetanovy symfonie Má vlast v podání Symfonického orchestru Pražské konzervatoře a dirigenta Jiřího Bělohlávka u příležitosti 200. výročí založení Pražské konzervatoře.

Pořadatel: Pražské jaro, o. p. s.

Glen Miller Orchestra

8. 1. 2010

Muzikanti představili swingování nejen Glena Millera, ale i jiných interpretů swingových big bandů 40. až 80. let.

Pořadatel: The 10/11 Group s. r. o.

Jonas Kaufmann

10. 1. 2011

Pořadatel: Ing. Jiří Vítek

Bryn Terfel – „Znáte z MET“

20. 1. 2011

Pořadatel: Nachtigall Artists Management s. r. o.

Japonsko zdraví Prahu

24. 3. 2011

Koncert byl příspěvkem ke Světovému dni Downova syndromu a výtěžek byl věnován na podporu činnosti Společnosti rodičů a přátel dětí s Downovým syndromem, o. s., existující v České republice od roku 1996.

Pořadatel: Tokyo Association Corp., Tokyo

Dee Dee Bridgewater – Pocta Billie Holiday

2. 4. 2011

Pořadatel: Impresário – česká umělecká agentura, spol. s r.o.

Koncert pro Nadaci Tereza Maxová dětem

4. 5. 2011

Pořadatel: Žaneta Nepalová – Sense Prod.

Mezinárodní klavírní festival

červen – říjen 2011

V rámci festivalu se uskutečnilo ve Smetanově síni 10 klavírních koncertů (19.6., 5.7., 12.7., 21.7., 11.9., 18.9., 27.9., 11.10., 18.10., 25.10.)

Pořadatel: Agency Artistic International, s. r. o.

Dušíčkový benefiční koncert

31. 10. 2012

Pořadatel: Arcidiecézní charita Praha

Sondra Radvanovsky – soprán

16. 11. 2011

Vystoupení slavné italské sopranistky známé z přímých přenosů z MET.

Pořadatel: Nachtigall Artists Management s.r.o.

Přehled akcí v Obecním domě v roce 2011

Harmonie – Adventní koncert hvězd, 18. ročník

11. 12. 2011

Pořadatel: Saga Trade, spol. s r. o.

Pocta Gustavu Mahlerovi

19. 12. 2011

Koncert provedla Filharmonie Bohuslava Martinů

Pořadatel: České doteky hudby EM-ART, o. p. s.

Konference:

2. evropský kongres FIPF

8. – 10. 9. 2011

Pořadatel: Sdružení učitelů francouzštiny o. s.

Zakládající sjezd LEV 21

26. 11. 2011

Pořadatel: NoGup s. r. o.

Významné plesy:

2. reprezentační ples sester a finálový večer Miss sestra

14. 1. 2011

Pořadatel: We Make Media, s. r. o.

Ples České pojišťovny

22. 1. 2011

Pořadatel: Česká pojišťovna, a.s.

Ples podnikatelů

19. 2. 2011

Pořadatel: Lobby ČR

Ples Městské policie

3. 5. 2011

Pořadatel: Retroface production, s.r.o.

11. reprezentační ples hlavního města Prahy

12. 11. 2011

Pořadatel: Hlavní město Praha

Ostatní významné akce:

Módní přehlídka Blanka Matragi 2012 ke 30. výročí tvorby

5. 10. 2011

Pořadatel: Blanka Matragi

Designblok Fashion Week

7. 10. – 9. 10. 2011

Módní přehlídky

Pořadatel: Profilmedia, s. r. o.

Grand Jour de Champagne

4. 11. 2011

veletrh vín

Pořadatel: French-Rest pro Krekom, s. r. o.

Módní přehlídka Nadace Tereza Maxová dětem

2. 11. 2011

Pořadatel: Czech-In, s. r. o.

Zpráva představenstva společnosti o vztazích mezi propojenými osobami za rok 2011

podle ustanovení dle § 66a zákona č. 513/1991 Sb. Obchodního zákoníku

Obecní dům, a.s.

se sídlem Praha 1, nám. Republiky 1090/5

PSČ: 111 21

IČ: 27251918

zapsaná v obchodním rejstříku vedeném Městským soudem v Praze, oddíl B, složka 9990

Obsah

Oddíl I.

Osoby tvořící holding

11 -16

1.Ovládaná osoba

2.Ovládající osoba

3.Propojená osoba

Oddíl II.

Způsob ovládání

16

Oddíl III.

Rozhodné období

16

Oddíl IV.

Smlouvy a dohody uzavřené mezi osobou ovládající a osobou ovládanou a osobou ovládanou a propojenými osobami

17 -18

Oddíl V.

Opatření

18

Oddíl VI.

Jiné právní úkony

18

Oddíl VII.

Poskytnutá plnění a protiplnění

18

Oddíl VIII.

Prohlášení statutárního orgánu ovládané osoby

19

Oddíl IX.

Závěr

19

Oddíl I.

Osoby tvořící holding

1. Ovládaná osoba

Společnost: Obecní dům, a.s.
se sídlem: Praha 1, Náměstí Republiky 1090/ 5, PSČ 111 21
IČ: 27251918

zapsaná v obchodním rejstříku vedeném Městským soudem v Praze, oddíl B, vložka 9990

Ovládaná osoba je obchodní společnost, která se zabývá zejména správou a podnájmy pronajatého Obecního domu. Podrobně je předmět podnikání specifikován v obchodním rejstříku a ve stanovách společnosti.

2. Ovládající osoba

Obec hlavní město Praha 100 %
Mariánské nám 2, Praha 1, 110 00 (dále jen HMP)

3. Propojené osoby

Společnosti řízené ovládající osobou:

Obchodní firma	Sídlo	IČO	Předmět podnikání
Úpravna vody Želivka, a.s. (90,4 % podíl HMP)	Praha 1, Žatecká 110/2 PSČ: 110 00	26496224	- výroba, obchod a služby neuvedené v přílohách 1 až 3 živnostenského zákona
Pražská vodohospodářská společnost a.s. (100% podíl HMP)	Praha 1, Žatecká 110/2 PSČ: 110 00	25656112	- výroba, obchod a služby neuvedené v přílohách 1 až 3 živnostenského zákona - projektová činnost v investiční výstavbě - činnost účetních poradců, vedení účetnictví
Kolektory Praha, a.s. (100 % podíl HMP)	Praha 9, Pešlova 3/341 PSČ: 190 00	26714124	- zprostředkování obchodu - inženýrská činnost v investiční výstavbě - opravy vyhrazených elektrických zařízení - výroba rozvaděčů nízkého napětí a baterií, kabelů a vodičů - testování, měření a analýzy - zámečnictví - výroba, instalace a opravy elektronických zařízení - činnost účetních poradců, - vedení účetnictví, vedení daňové evidence
Pražské služby, a.s. (71,84 % podíl HMP, resp. 76,92 %)	Praha 9, Pod Šancemi 444/1 PSČ: 190 00	60194120	- výroba, obchod a služby neuvedené v přílohách 1 až 3 živnostenského zákona - opravy silničních vozidel - provádění staveb, jejich změn a odstraňování - silniční motorová doprava – nákladní vnitrostátní - podnikání v oblasti nakládání s nebezpečnými odpady
Kongresové centrum Praha, a.s. (100% podíl HMP)	Praha 4, 5. května 65 PSČ: 140 21	63080249	- hostinská činnost - výroba, obchod a služby neuvedené v přílohách 1 až 3 živnostenského zákona - zajišťování kongresů, symposií, veletrhů, výstav a dalších obdobných společenských akcí - zajišťování uměleckých a kulturních akcí - pronájem nemovitostí, bytů a nebytových prostor

Oddíl I. Osoby tvořící holding

Obchodní firma	Sídlo	IČO	Předmět podnikání
Dopravní podnik hl. m. Prahy, akciová společnost (100% podíl HMP)	Praha 9, Sokolovská 217/42 PSČ: 190 22	00005886	<ul style="list-style-type: none"> - provozování tramvajové dráhy, speciální dráhy (metro) a lanové dráhy a provozování drážní dopravy v hl. m. Praze - výroba, obchod a služby neuvedené v přílohách 1 až 3 živnostenského zákona - silniční motorová doprava osobní, nákladní - opravy silničních vozidel, karoserií, ostatních dopravních prostředků - zámečnictví - výroba, instalace a opravy elektrických strojů a přístrojů - provozování autoškoly, čerpacích stanic - psychologické poradenství a diagnostika - hostinská činnost - provozování STK - provozování nestátního zdravotnického zařízení - montáž, opravy, revize a zkoušky vyhrazených elektrických zařízení
Pražská energetika Holding a.s. (51 % podíl HMP)	Praha 10, Na Hroudě 1492/4 PSČ: 100 05	26428059	<ul style="list-style-type: none"> - spravování majetkových účastí právnických osob - činnost ekonomických a organizačních poradců
Pražská plynárenská Holding a.s. (51 % podíl HMP)	Praha 4, U Plynárny 500 PSČ: 140 00	26442272	<ul style="list-style-type: none"> - činnost ekonomických a organizačních poradců
Pražská teplárenská Holding a.s. (51 % podíl HMP)	Praha 7, Partyzánská 1 PSČ: 170 00	26416808	<ul style="list-style-type: none"> - výroba, obchod a služby neuvedené v přílohách 1 až 3 živnostenského zákona - spravování majetkových účastí právnických osob
Zdroj pitné vody Káraný, a.s. (97,22 % podíl HMP)	Praha 1, Žatecká 110/1 PSČ 110 00	264 96 402	<ul style="list-style-type: none"> - výroba, obchod a služby neuvedené v přílohách 1 až 3 živnostenského zákona
TRADE CENTRE PRAHA akciová společnost /TCP/ (90 % podíl HMP)	Praha 2, Blanická 1008/28 PSČ: 120 00	00409316	<ul style="list-style-type: none"> - výroba, obchod a služby neuvedené v přílohách 1 až 3 živnostenského zákona - činnost účetních poradců, vedení účetnictví
Rozvojové projekty Praha, a.s. (98,09 % podíl HMP)	Praha 2, Blanická 1008/28 PSČ: 120 00	25649329	<ul style="list-style-type: none"> - výroba, obchod a služby neuvedené v přílohách 1 až 3 živnostenského zákona

Oddíl I. Osoby tvořící holding

Přehled nepřímo ovládaných akciových společností k 31. 12. 2011 včetně společností s kapitálovou účastí akciových společností ovládaných přímo či nepřímo hlavním městem Praha

Nepřímo ovládané společnosti a dceřinné společnosti	% podíl na ZK	Sídlo	IČ	Předmět podnikání
Společnosti s kapitálovou účastí Dopravní podnik hl. m. Prahy, akciová společnost:	% podíl DP na ZK			
Pražská strojírna a.s.	100%	Praha 9, Vinoř,	601 93 298	- výroba, instalace, opravy elektr.strojů a přístrojů, elektronických a telekomunikačních zařízení
		Mladoboleslavská 133		- montáž, opravy, revize a zkoušky elektrických zařízení - výroba, obchod a služby neuvedené v přílohách 1 až 3 živnostenského zákona - klempířství a oprava karoserií aj.
RENCAR PRAHA, a.s.	28%	Praha 8, Křižíkova 148/34	005 06 397	- výroba, obchod a služby neuvedené v přílohách 1 až 3 živnostenského zákona
Střední průmyslová škola dopravní, a.s.	100%	Praha 5, Plzeňská 102/219	256 32 141	- výuka, výchova a vzdělávání
GTR-DP Praha s.r.o. (dříve Elaugen DP Praha, s.r.o.)	40%	Praha 9, Na obrátce 16/102	251 46 033	- koupě zboží za účelem jeho dalšího prodeje a prodej - svařování, navařování a broušení kolejových konstrukcí městské hromadné dopravy - opravy a údržba tramvajových tratí a příslušenství, aj.
Pražská energetika Holding a.s. Nepřímo ovládané společnosti:	% podíl PREH v PRE			
Pražská energetika, a.s.	58,04%	Praha 10, Na Hroudě 1492/4	601 94 913	- obchod s elektřinou - silniční motorová doprava osobní a nákladní, aj. - výroba, obchod a služby neuvedené v přílohách 1 až 3 živnostenského zákona
Společnosti s kapitálovou účastí PRE	% podíl PRE v dceřin.spol.			
PREdistribuce, a.s.	100%	Praha 5, Svornosti 3199/19a	273 76 516	- distribuce elektřiny, aj. - montáž, opravy, revize a zkoušky elektrických zařízení - výroba, obchod a služby neuvedené v přílohách 1 až 3 živnostenského zákona - výroba, instalace, opravy el. strojů a přístrojů

Oddíl I. Osoby tvořící holding

Nepřímo ovládané společnosti a dceřinné společnosti	% podíl na ZK	Sídlo	IČ	Předmět podnikání
Společnosti s kapitálovou účastí PRE		% podíl PRE v dceřin.spol.		
PREleas, a.s.	100%	Praha 10, Limuzská 2110/8	250 54 040	- výroba, obchod a služby neuvedené v přílohách 1 až 3 živnostenského zákona
PREměření, a.s.	100%	Praha 10, Na Hroudě 2149/19	256 77 063	- výroba, obchod a služby neuvedené v přílohách 1 až 3 živnostenského zákona - montáž, opravy, revize a zkoušky el. zařízení - výroba, instalace, opravy el. strojů a přístrojů
Pražská plynárenská Holding a.s. Nepřímo ovládané společnosti:		% podíl PPH v PP		
Pražská plynárenská, a. s.	50,20%	Praha 1, Národní 37	601 93 492	- obchod s plynem - výroba, obchod a služby neuvedené v přílohách 1 až 3 živnostenského zákona - výroba tepelné energie - distribuce elektřiny, aj.
Společnosti s kapitálovou účastí PP		% podíl PP v dceřin.spol.		
Měření dodávek plynu a.s.	100%	Praha 4, U plynárny 500	290 01 498	- výroba, obchod a služby neuvedené v přílohách 1 až 3 živnostenského zákona - výroba, instalace, opravy el.strojů a přístrojů, elektron. a telekom.zařízení - montáž, opravy, revize a zkoušky el. a plyn. zařízení
Pražská plynárenská Distribuce, a.s., člen koncernu Pražská plynárenská, a.s.	100%	Praha 4, U plynárny 500	274 03 505	- distribuce plynu, aj.
Pražská plynárenská Servis distribuce, a.s., člen koncernu Pražská plynárenská, a.s.	100%	Praha 4, U Plynárny 1450/2a	471 16 471	- projektová činnost ve výstavbě - koupě zboží za účelem jeho dalšího prodeje a prodej, aj.
Prometheus, energetické služby, s.r.o.	100%	Praha 4, U plynárny 500	630 72 599	montáž měřidel, leasing zařízení a techniky, aj. - výroba, obchod a služby neuvedené v přílohách 1 až 3 živnostenského zákona

Oddíl I. Osoby tvořící holding

Nepřímo ovládané společnosti a dceřinné společnosti	% podíl na ZK	Sídlo	IČ	Předmět podnikání
Společnosti s kapitálovou účastí PP		% podíl PP v dceřin.spol.		
Pražská plynárenská Správa majetku, s.r.o., člen koncernu Pražská plynárenská, a.s.	100%	Praha 4, U Plynárny 500	274 36 551	- zprostředkování obchodu a služeb - velkoobchod, skladování zboží, aj.
Informační služby energetika, a.s.	100%	Praha 4, U Plynárny 500	264 20 830	- výkon komunikačních činností na území České republiky - výroba, instalace, opravy el.strojů a přístrojů, elektron. a telekom.zařízení - výroba, obchod a služby neuvedené v přílohách 1 až 3 živnostenského zákona
Pragoplyn, a.s.	100%	Praha 1, Jungmannova 36/31	279 33 318	- výroba, obchod a služby neuvedené v přílohách 1 až 3 živnostenského zákona - obchod s plynem a elektřinou, aj.
Pražská teplárenská Holding a.s. Nepřímo ovládané společnosti		% podíl PTH v PT		
Pražská teplárenská, a.s.	47,33%	Praha 7, Partyzánská 1/7	452 73 600	- výroba tepelné energie; rozvod tepelné energie - výroba elektřiny - obchod s elektřinou - výroba, obchod a služby neuvedené v přílohách 1 až 3 živnostenského zákona
Společnosti s kapitálovou účastí PT		% podíl PT v dceřin.spol.		
Energotrans, a.s.	100%	Praha 7, Partyzánská 7/1	471 15 726	- výroba, přenos a odbyt elektřiny a tepla - obchod s elektřinou - výroba, obchod a služby neuvedené v přílohách 1 až 3 živnostenského zákona
TERMONTA PRAHA a.s.	100%	Praha 10, Třebohostická 46/11	471 16 234	- montáž, opravy, revize a zkoušky vyhrazených plynových zařízení - výroba, obchod a služby neuvedené v přílohách 1 až 3 živnostenského zákona
Těplo Neratovice, s. r.o.		Neratovice, Školní 162	498 27 316	- výroba, obchod a služby neuvedené v přílohách 1 až 3 živnostenského zákona
Pražské služby, a.s. Společnosti s kapitálovou účastí Pražských služeb		% podíl PS na ZK		
AKROP s.r.o.		Tuchoměřice, Ke Špejcharu 392	264 32 331	- opravy silničních vozidel - podnikání v oblasti nakládání s nebezpečnými odpady - výroba, obchod a služby neuvedené v přílohách 1 až 3 živnostenského zákona

Oddíl I. Osoby tvořící holding

Nepřímo ovládané společnosti a dceřinné společnosti	% podíl na ZK	Sídlo	IČ	Předmět podnikání
Pražské služby, a.s. Společnosti s kapitálovou účastí Pražských služeb	% podíl PS na ZK			
Nepřekonatelný servis s.r.o.	100%	Praha 9, Pod Šancemi 444/1	272 57 452	- zprostředkování obchodu a služeb - podnikání v oblasti nakládání s nebezpečnými odpady - poskytování technických služeb - nakládání s odpady
TRADE CENTRE PRAHA a.s. Společnosti s kapitálovou účastí TCP	% podíl TCPna ZK			
TCP - Vinohrady, a.s.	100%	Praha 2, Blanická 1008/28	256 72 541	- inženýrská činnost ve stavebnictví - správa movitého a nemovitého majetku - výroba, obchod a služby neuvedené v přílohách 1 až 3 živnostenského zákona

Oddíl II. Způsob ovládání

Ovládající osoba hlavní město Praha je ovládající osobou společnosti Obecní dům, a.s. dle § 66a Obchodního zákoníku a zároveň ovládající osobou výše uvedených propojených osob.

Ovládající osoba může prosadit jmenování, volbu, odvolání většiny osob, které jsou statutárním orgánem nebo jeho členem, nebo členem dozorčího orgánu ovládané osoby.

Oddíl III. Rozhodné období

Tato zpráva je zpracována za poslední účetní období tj. za období od 1. ledna 2011 do 31. prosince 2011.

Oddíl IV.

Smlouvy a dohody uzavřené mezi osobou ovládající a osobou ovládanou a osobou ovládanou a propojenými osobami

Přehled o smlouvách uzavřených v rozhodném období včetně platných smluv uzavřených v předchozích obdobích mezi společnostmi, které jsou uváděny v přehledu kapitálových společností ovládaných přímo či nepřímo hl. m. Praha. (číslování smluv dle centrální interní evidence smluv nikoliv dle čísla uvedeného event. na smlouvě)

Partner: **Pražská energetika, a.s.**

Nabídka ceny za silovou elektřinu na kalendářní roky 2012 a 2013

Předmět: nabídka ceny za silovou elektřinu

Účinnost smlouvy: od 1. 1. 2012/31. 12. 2013

Cena: smluvní ceny

Partner : **Symfonický orchestr hl.m. Prahy FOK**

Smlouva č. 2011088

Smlouva o nájmu nebytových prostor – koncertní sezóna 2011/12 na období 8. 9. 2011 – 21.6. 2012

Smlouva ze dne 6.10.2011

Smlouva o spolupořadatelství koncertu 13/40A/2011 – koncert 12.10.2011

Smlouva ze dne 24.10. 2011

Smlouva o spolupořadatelství koncertu 7/40A/2011 – koncert 28.10. 2011

V roce 2011 probíhal na základě dříve uzavřených smluv smluvní vztah s níže uvedenými propojenými osobami:

Partner: **Hlavní město Praha**

Nájemní smlouva ze dne 21. 7. 2005 ve znění pozdějších dodatků

Předmět: Smlouva o nájmu objektu čp. 1090/5

Cena nájmu: 20,8 mil. Kč/rok

Smlouva č.43/10 ze dne 25. 8. 2010

Smlouva o účasti na slevovém programu Opencard, INO/40/08/002350/2010

Smlouva o využití prostoru kolektoru k uložení a následnému užívání optického sdělovacího kabelu

Partner: **Kolektory, a.s.**

Předmět: využití prostoru kolektoru

Cena: dle ceníku

Poznámka: smluvní vztah probíhal v roce 2011 v souladu se smlouvou a jejími Dodatky

Partner: **Pražská plynárenská, a.s.**

Smlouva o dodávce a odběru zemního plynu ze dne 1. 8. 2005 ve znění pozdějších dodatků

Předmět: dodávka a odběr zemního plynu

Účinnost smlouvy: od 1. 8. 2005 na dobu neurčitou

Cena: dle ceníku

Partner: **Pražská energetika, a.s.**

Smlouva o sdružených dodávkách elektřiny č.148/2005 ze dne 30.12. 2005

Předmět: smlouva o sdružených dodávkách elektřiny
Účinnost smlouvy: od 1. 1. 2006 na dobu neurčitou
Cena: smluvní ceny

Partner : **Symfonický orchestr hl.m. Prahy FOK**

Podnájemní smlouva ze dne 1. 8. 2006

Předmět: podnájem nebytových prostor v Obecním domě v Praze
Účinnost smlouvy: od 1. 8. 2006 – do 31.12.2017
Cena: 195.676 Kč/měsíc + paušál na služby 38.833 Kč bez DPH/měsíc

Podnájemní smlouva ze dne 20.10. 2008

Předmět: dočasný podnájem nebytových prostor (prodejna u KISu)
Účinnost smlouvy: do uzavření „Budoucí smlouvy“
Cena: 13.000 Kč/měsíc+ paušál na služby 2,000 bez DPH/měsíc

Smlouva č. 2010068 ze dne 24. 6. 2010

Smlouva o nájmu nebytových prostor – koncertní sezóna 2010/11 na období 2. 9. 2010 – 23. 6. 2011

Oddíl V. Opatření

V průběhu účetního období nebyla v zájmu či na popud osoby ovládající a ostatních propojených osob ze strany ovládané osoby přijata či uskutečněna žádná jiná opatření mimo rámec běžných opatření uskutečňovaných ovládanou osobou ve vztahu k osobě ovládající jako akcionáři ovládané osoby.

Oddíl VI. Jiné právní úkony

V průběhu účetního období nebyly ve prospěch osoby ovládající a ve prospěch ostatních propojených osob ovládaných stejnou ovládající osobou učiněny žádné právní úkony.

Oddíl VII. Poskytnutá plnění a protiplnění

V průběhu účetního období nebyla v zájmu či na popud osoby ovládající a ostatních propojených osob ze strany ovládané osoby přijata či uskutečněna žádná plnění a protiplnění mimo rámec běžných plnění a protiplnění uskutečňovaných ovládanou osobou ve vztahu k osobě ovládající jako jedinému akcionáři ovládané osoby.

ODDÍL VIII.

Prohlášení statutárního orgánu OVLÁDANÉ OSOBY

Statutární orgán společnosti Obecní dům, a.s. prohlašuje, že kromě v této zprávě uvedených smluvních vztahů k ovládající osobě neuzavřela ovládaná osoba v roce 2011 jiné smlouvy s ovládající osobou nebo osobami ovládanými stejnou ovládající osobou. Dále prohlašuje, že ovládaná osoba neučinila ve prospěch ovládající osoby jiné právní úkony, než jsou uvedené v této zprávě, a že nepřijala a neuskutečnila v zájmu ovládající osoby jiná opatření, než jsou uvedena v této zprávě.

Společnost prohlašuje, že jí nevznikla z titulu uzavření výše uvedených smluv, výše uvedených jiných právních úkonů, ostatních opatření a poskytnutých plnění či přijatých protiplnění žádná újma

Oddíl IX.

Závěr

Tato zpráva byla zpracována statutárním orgánem společnosti Obecní dům, a.s. a předložena k přezkoumání auditorovi společnosti. Zpráva obsahuje pravdivé a úplné údaje odpovídající skutečnosti roku 2011. Vzhledem k tomu, že společnost je povinna ze zákona zpracovávat Výroční zprávu, bude do ní tato zpráva vložena jako její nedílná součást.

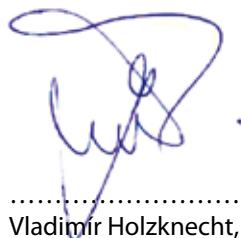
Statutární orgán akciové společnosti Obecní dům, a.s. zveřejní v Obchodním věstníku oznámení, že zpráva byla jako součást Výroční zprávy za rok 2011 v zákonném termínu uložena do sbírky listin vedené obchodním rejstříkem Městského soudu v Praze.

Zpracováno v Praze dne 23. 3. 2012.

Schváleno představenstvem a dozorčí radou v Praze dne 20. 6. 2012.



.....
Mgr. Vlastimil Ježek,
předseda představenstva



.....
Vladimír Holzknicht,
místopředseda představenstva



.....
Jana Vohralíková,
členka představenstva

Vyjádření dozorčí rady akciové společnosti Obecní dům ke Zprávě představenstva o podnikatelské činnosti společnosti a stavu jejího majetku a ke Zprávě o vztazích mezi propojenými osobami

Dozorčí rada projednala a jednomyslně schválila Zprávu představenstva o podnikatelské činnosti a stavu majetku společnosti v roce 2011 a Zprávu představenstva o vztazích mezi propojenými osobami za rok 2011.

V Praze dne 20. 6. 2012



Petr Zeman
předseda dozorčí rady

Rozvaha v plném rozsahu

Minimální závazný výčet informací podle vyhlášky č. 500/2002 Sb., ve znění pozdějších předpisů.

ke dni **31. 12. 2011** (v celých tisících Kč)

IČ: **27251918**

Jméno a příjmení, obchodní firma nebo jiný název účetní jednotky: **Obecní dům**

Sídlo nebo bydliště účetní jednotky a místo podnikání, liší-li se od bydliště: **nám. Republiky 1090/5, 110 00 Praha 1**

Označení a	AKTIVA b	Číslo řádku c	Běžné účetní období			Minulé úč. období
			Brutto 1	Korekce 2	Netto 3	Netto 4
	AKTIVA CELKEM	001	205 578	-70 603	134 975	152 440
A.	Pohledávky za upsaný základní kapitál	002	0	0	0	0
B.	Dlouhodobý majetek	003	137 142	-67 762	69 380	80 961
B. I.	Dlouhodobý nehmotný majetek	004	7 295	-3 601	3 694	5 022
B. I. 1.	Zřizovací výdaje	005	0	0	0	0
2.	Nehmotné výsledky výzkumu a vývoje	006	0	0	0	0
3.	Software	007	4 660	-3 170	1 490	2 932
4.	Ocenitelná práva	008	264	-264	0	0
5.	Goodwill	009	0	0	0	0
6.	Jiný dlouhodobý nehmotný majetek	010	2 000	-167	1 833	2 000
7.	Nedokončený dlouhod. nehmotný majetek	011	371	0	371	90
8.	Poskytnuté zálohy na dlouhod.nehm. majetek	012	0	0	0	0
B. II.	Dlouhodobý hmotný majetek	013	129 847	-64 161	65 686	75 939
B. II. 1.	Pozemky	014	0	0	0	0
2.	Stavby	015	15 768	-2 511	13 257	14 342
3.	Samostatné movité věci a soubory mov. věcí	016	113 742	-61 650	52 092	58 981
4.	Pěstitelské celky trvalých porostů	017	0	0	0	0
5.	Základní stádo a tažná zvířata	018	0	0	0	0
6.	Jiný dlouhodobý hmotný majetek	019	0	0	0	0
7.	Nedokončený dlouhod.hmotný majetek	020	337	0	337	2 616
8.	Poskytnuté zálohy na dlouhod.hm.majetek	021	0	0	0	0
9.	Oceňovací rozdíl k nabytému majetku	022	0	0	0	0
B. III.	Dlouhodobý finanční majetek	023	0	0	0	0
B. III. 1.	Podíly v ovládaných a řízených osobách	024	0	0	0	0
2	Podíly v úč. jednotkách pod podstatným vlivem	025	0	0	0	0
3	Ostatní dlouhodobé cenné papíry a podíly	026	0	0	0	0
4	Půjčky a úvěry-ovládající a řídicí osoba - podstat. vliv	027	0	0	0	0
5	Jiný dlouhodobý finanční majetek	028	0	0	0	0
6	Pořizovaný dlouhodobý finanční majetek	029	0	0	0	0
7.	Poskyt. zálohy na dlouhodobý finanční majetek	030	0	0	0	0

Rozvaha v plném rozsahu

Označení	AKTIVA	Číslo řádku	Běžné účetní období			Minulé úč. období
			Brutto 1	Korekce 2	Netto 3	Netto 4
a	b	c				
C.	Oběžná aktiva	031	66 423	-2 841	63 582	70 302
C. I.	Zásoby	032	3 015	-1 212	1 803	1 283
1.	Materiál	033	408	0	408	408
2.	Nedokončená výroba a polotovary	034	0	0	0	0
3.	Výrobky	035	0	0	0	0
4.	Mladá a ostatní zvířata a jejich skupiny	036	0	0	0	0
5.	Zboží	037	2 606	-1 212	1 394	875
6.	Poskytnuté zálohy na zásoby	038	0	0	0	0
C. II.	Dlouhodobé pohledávky	039	7 301	0	7 301	4 281
C. II. 1.	Pohledávky z obchodních vztahů	040	0	0	0	0
2.	Pohledávky -ovládající a řídicí osoba	041	0	0	0	0
3.	Pohledávky-podstatný vliv	042	0	0	0	0
4.	Pohledávky ke společníkům a sdružení, čl. družstva a úč.sdružení	043	0	0	0	0
5.	Dlouhodobé poskytnuté zálohy	044	0	0	0	0
6.	Dohadné účty aktivní	045	0	0	0	0
7.	Jiné pohledávky	046	0	0	0	0
8.	Odložená daňová pohledávka	047	7 301	0	7 301	4 281
C. III.	Krátkodobé pohledávky	048	12 572	-1 629	10 943	14 330
C. III. 1.	Pohledávky z obchodních vztahů	049	10 630	-1 629	9 001	12 129
2.	Pohledávky-ovládající a řídicí osoba	050	0	0	0	0
3.	Pohledávky -podstatný vliv	051	0	0	0	0
4.	Pohledávky za společníky, čl. družstva a za úč. sdružení	052	0	0	0	0
5.	Sociální zabezpečení a zdravotní pojištění	053	0	0	0	0
6.	Stát - daňové pohledávky	054	0	0	0	1 749
7.	Krátkodobé poskytnuté zálohy	055	363	0	363	445
8.	Dohadné účty aktivní	056	0	0	0	0
9.	Jiné pohledávky	057	1 579	0	1 579	7
C. IV.	Krátkodobý finanční majetek	058	43 536	0	43 536	50 408
C. IV. 1.	Peníze	059	1 909	0	1 909	953
2.	Účty v bankách	060	41 627	0	41 627	49 455
3.	Krátkodobé cenné papíry a podíly	061	0	0	0	0
4.	Požizovaný krátkodobý finanční majetek	062	0	0	0	0
D. I.	Časové rozlišení	063	2 013	0	2 013	1 177
D. I. 1.	Náklady příštích období	064	1 746	0	1 746	929
2.	Komplexní náklady příštích období	065	0	0	0	0
3.	Příjmy příštích období	066	266	0	266	248

Označení	PASIVA	Číslo řádku	Stav v běžném účetním období- řádku	Stav v minulém účetním období
a	b	c	2	3
	PASIVA CELKEM	001	134 975	152 440
A.	Vlastní kapitál	002	98 926	123 629
A. I.	Základní kapitál	003	116 260	116 260
A. I. 1.	Základní kapitál	004	116 260	116 260
2.	Vlastní akcie a vlastní obchodní podíly (-)	005	0	0
3.	Změny základního kapitálu	006	0	0
A. II.	Kapitálové fondy	007	3 150	3 150
A. II. 1.	Emisní ažio	008	0	0
2.	Ostatní kapitálové fondy	009	3 150	3 150
3.	Oceňovací rozdíly z přecenění majetku a závazků	010	0	0
4.	Oceňovací rozdíly z přecenění při přeměnách	011	0	0
5.	Vypořádání rozdílu z přeměn společností	012	0	0
A. III.	Rezervní fondy, nedělitelný fa ost.fondy ze zisku	013	4 055	20 990
A. III. 1.	Zákonný rezervní fond/Nedělitelný fond	014	2 569	2 569
2.	Statutární a ostatní fondy	015	1 486	18 421
A. IV.	Výsledek hospodaření minulých let	016	0	4 174
A. IV. 1.	Nerozdělený zisk minulých let	017	0	4 174
2.	Neuhrazená ztráta minulých let	018	0	0
A. V.	Výsledek hospodaření běžného účetního období(+/-)	019	-24 539	-20 945
B.	Cizí zdroje	020	29 876	23 809
B. I.	Rezervy	021	9 993	0
B. I. 1.	Rezervy podle zvláštních právních předpisů	022	0	0
2.	Rezerva na důchody a podobné závazky	023	0	0
3.	Rezerva na daň z příjmu	024	0	0
4.	Ostatní rezervy	025	9 993	0
B. II.	B. II. Dlouhodobé závazky	026	0	0
B. II. 1.	B. II. 1. Závazky z obchodních vztahů	027	0	0
2	2. Závazky-ovládající a řídicí osoba	028	0	0
3	3. Závazky -podstatný vliv	029	0	0
4	4. Závazky ke spol., čle. družstva a k úč. sdružení	030	0	0
5.	Dlouhodobé přijaté zálohy	031	0	0
6.	Vydané dluhopisy	032	0	0
7.	Dlouhodobé směnky k úhradě	033	0	0
8.	Dohadné účty pasivní	034	0	0
9.	Jiné závazky	035	0	0
10.	Odložený daňový závazek	036	0	0
B. III.	Krátkodobé závazky	037	19 883	23 809
B. III. 1.	Závazky z obchodních vztahů	038	13 198	13 550
2.	Závazky -ovládající a řídicí osoba	039	0	0
3.	Závazky-podstatný vliv	040	0	0
4.	Závazky ke společníkům, čl. družstva a k úč. sdružení	041	0	0
5.	Závazky k zaměstnancům	042	1 992	1 488

Rozvaha

Označení	PASIVA	Číslo řádku	Stav v běžném účetním období- řádku	Stav v minulém účetním období
a	b	c	2	3
6.	Závazky ze sociálního zabezpečení a zdravotního pojištění	043	948	880
7.	Stát-daňové závazky a dotace	044	357	0
8.	Krátkodobé přijaté zálohy	045	3 326	3 922
9.	Vydané dluhopisy	046	0	0
10.	Dohadné účty pasivní	047	0	3 503
11.	Jiné závazky	048	63	466
B. IV.	Bankovní úvěry a výpomoci	049	0	0
B. IV. 1.	Bankovní úvěry dlouhodobé	050	0	0
2.	Krátkodobé bankovní úvěry	051	0	0
3.	Krátkodobé finanční výpomoci	052	0	0
C. I.	Časové rozlišení	053	6 173	5 002
C. I. 1.	Výdaje příštích období	054	1 963	684
2.	Výnosy příštích období	055	4 210	4 318

Sestaveno dne: 12. června 2012

Právní forma: účetní jednotky: akciová společnost

Předmět podnikání účetní jednotky: správa a údržba nemovitostí

Podpisový záznam:



Výkaz zisku a ztráty v plném rozsahu

Minimální závazný výčet informací podle vyhlášky č. 500/2002 Sb., ve znění pozdějších předpisů
ke dni **31.12.2011** (v celých tisících Kč)

IČ: **27251918**

Jméno a příjmení, obchodní firma nebo jiný název účetní jednotky: **Obecní dům**

Sídlo nebo bydliště účetní jednotky a místo podnikání, liší-li se od bydliště: **nám. Republiky 1090/5, 110 00 Praha 1**

Označení a	Text b	Číslo řádku c	Skutečnost v účetním období	
			Běžném 1	Minulém 2
I.	Tržby za prodej zboží	01	1 330	1 545
A.	Náklady vynaložené na prodané zboží	02	825	2 412
+	Obchodní marže	03	505	-866
II.	Výkony ř. 05+06+07	04	132 274	136 866
II. 1.	Tržby za prodej vlastních výrobků a služeb	05	132 274	136 866
II. 2.	Změna stavu zásob vlastních činnosti	06	0	0
II. 3.	Aktivace	07	0	0
B.	Výkonová spotřeba ř. 09+10	08	105 435	121 128
B. 1.	Spotřeba materiálu a energie	09	16 321	15 984
B. 2.	Služby	10	89 114	105 145
+	Přidaná hodnota ř. 03+04-08	11	27 344	14 871
C.	Osobní náklady	12	33 829	32 044
C. 1.	Mzdové náklady	13	23 808	22 244
C. 2.	Odměny členům orgánů společnosti a družstva	14	1 086	1 080
C. 3.	Náklady na sociální zabezpečení a zdravotní pojištění	15	8 259	8 001
C. 4.	Sociální náklady	16	677	719
D.	Daně a poplatky	17	258	211
E.	Odpisy dlouhodob.nehmotného a hmotného majetku	18	12 497	13 776
III.	Tržby z prodeje dlouhodobého majetku a materiálu	19	12	3 529
III. 1.	Tržby z prodeje dlouhodobého majetku	20	12	3 529
2.	Tržby z prodeje materiálu	21	0	0
F.	Zůstatková cena prodaného dlouh.majetku a mater.	22	13	3 361
F. 1.	Zůstatková cena prodaného dlouhodob. majetku	23	13	3 361
2.	Prodaný materiál	24	0	0
G.	Změna stavu rezerv a oprav. pol. v provozní obl. a komplex. n. příštích obd.	25	9 930	-435
IV.	Ostatní provozní výnosy	26	3 270	6 857
H.	Ostatní provozní náklady	27	1 457	2 009
V.	Převod provozních výnosů	28	0	0
I.	Převod provozních nákladů	29	0	0
*	Provozní výsledek hospodaření	30	-27 358	-25 710
VI.	Tržby z prodeje cenných papírů a podílů	31	0	0
J.	Prodané cenné papíry a podíly	32	0	0
VII.	Výnosy z dlouhodobého finančního majetku	33	0	0
VII. 1.	Výnosy z podílů v ovlád. a říz. osobách a v úč. jed. pod podstat. vlivem	34	0	0

Výkaz zisku a ztráty v plném rozsahu

Označení	Text	Číslo řádku	Skutečnost v účetním období	
			Běžném	Minulém
a	b	c	1	2
2.	Výnosy z ostatních dlouh. cenných papírů a podílů	35	0	0
3.	Výnosy z ostatního dlouhodob. finančního maj.	36	0	0
VIII.	Výnosy z krátkodobého finančního majetku	37	0	0
K.	Náklady z finančního majetku	38	0	0
IX.	Výnosy z přecenění cenných papírů a derivátů	39	0	0
L.	Náklady z přecenění cenných papírů a derivátů	40	0	0
M.	Změna stavu rezerv a opr. pol. ve finanční oblasti	41	0	0
X.	Výnosové úroky	42	396	666
N.	Nákladové úroky	43	0	0
XI.	Ostatní finanční výnosy	44	1	0
O.	Ostatní finanční náklady	45	598	716
XII.	Převod finančních výnosů	46	0	0
P.	Převod finančních nákladů	47	0	0
*	Finanční výsledek hospodaření	48	-201	-50
Q.	Daň z příjmů za běžnou činnost	49	-3 020	-4 815
Q. 1.	- splatná	50	0	0
2.	- odložená	51	-3 020	-4 815
**	Výsledek hospodaření za běžnou činnost	52	-24 539	-20 945
XIII.	Mimořádné výnosy	53	0	0
R.	Mimořádné náklady	54	0	0
S.	Daň z příjmů z mimořádné činnosti	55	0	0
S. 1.	- splatná	56	0	0
2.	- odložená	57	0	0
*	Mimořádný výsledek hospodaření	58	0	0
T.	Převod podílu na výsledku hosp.společníkům	59	0	0
***	Výsledek hospodaření za účetní období (+/-)	60	-24 539	-20 945
****	Výsledek hospodaření před zdaněním	61	-27 559	-25 760

Sestaveno dne: 12. června 2012

Právní forma účetní jednotky: akciová společnost

Předmět podnikání účetní jednotky: správa a údržba nemovitostí

Podpisový záznam:

Výnosy po účtech za selektory 01/2011-12/2011

Účet	Název účtu	Počáteč. stav	Obrat v období 1	Konečný stav 2
Obchodní selektor: %				
Organizační selektor: %				
Technicko-věcný selektor: %				
Výnosy				
602090	Tržby - služby šatny	0,00	156 912,54	156 912,54
602100	Tržby - DD nájemné	0,00	39 143 263,21	39 143 263,21
602110	Tržby - vstupné Koncerty OD	0,00	42 235 849,48	42 235 849,48
602120	Tržby - KD nájemné	0,00	33 847 921,62	33 847 921,62
602130	Tržby - zajištění reklamy	0,00	343 150,00	343 150,00
602140	Tržby - vstupné AKCE OD	0,00	7 573 044,28	7 573 044,28
602150	Tržby - vstupné prohlídky OD	0,00	4 961 656,49	4 961 656,49
602170	Tržby - ostatní služby	0,00	583 479,54	583 479,54
602180	Tržby - provize, odstupné catering	0,00	2 520 300,00	2 520 300,00
602190	Tržby - tisk + provize KIS	0,00	247 217,58	247 217,58
602200	Tržby - provize z prodeje zboží	0,00	661 632,80	661 632,80
602		0,00	132 274 427,54	132 274 427,54
604100	Tržby za prodej zboží KIS	0,00	1 330 495,80	1 330 495,80
604		0,00	1 330 495,80	1 330 495,80
641100	Tržby z prodeje movitého majetku	0,00	12 499,50	12 499,50
641		0,00	12 499,50	12 499,50
644100	Smluvní pokuty a úroky z prodlení	0,00	3 050,00	3 050,00
644		0,00	3 050,00	3 050,00
648100	Ostatní provozní výnosy	0,00	3 267 149,65	3 267 149,65
648130	Ostatní provozní výnosy - zaokrouhlení	0,00	-24,54	-24,54
648		0,00	3 267 125,11	3 267 125,11
662100	úroky	0,00	396 410,53	396 410,53
662		0,00	396 410,53	396 410,53
663100	Kurzové zisky	0,00	1 062,97	1 062,97
663		0,00	1 062,97	1 062,97
668100	Ostatní finanční výnosy	0,00	1,60	1,60
668		0,00	1,60	1,60
	Výnosy	0,00	137 285 073,05	137 285 073,05
Celkem	ZISK (-ztráta)		-24 538 570,45	-24 538 570,45
	RENTABILITA (zisk/náklady)		-15,16	-15,16

Náklady po účtech za selektory 01/2011-12/2011

Účet	Název účtu	Počáteč. stav	Obrat v období 1	Konečný stav 2
Obchodní selektor: %				
Organizační selektor: %				
Technicko-věcný selektor: %				
Náklady				
501100	Kancelářské potřeby	0,00	506 240,28	506 240,28
501110	Spotřeba materiálu nezařazený	0,00	1 146 705,39	1 146 705,39
501120	Elektromateriál	0,00	487 084,68	487 084,68
501130	Drobný majetek (podrozvaha)	0,00	820 175,77	820 175,77
501140	Materiál k opravě a údržbě majetku	0,00	1 087 685,92	1 087 685,92
501160	PHM	0,00	142 158,69	142 158,69
501170	Propagace a reklama	0,00	114 786,73	114 786,73
501900	Spotřeba materiálu - NDZ	0,00	128 624,80	128 624,80
501		0,00	4 433 462,26	4 433 462,26
502100	Spotřeba energie	0,00	7 705 108,38	7 705 108,38
502		0,00	7 705 108,38	7 705 108,38
503100	Spotřeba plyn	0,00	3 329 723,40	3 329 723,40
503200	Spotřeba voda	0,00	852 529,32	852 529,32
503		0,00	4 182 252,72	4 182 252,72
504100	Prodané zboží KIS	0,00	825 498,41	825 498,41
504		0,00	825 498,41	825 498,41
511100	Běžná údržba majetku	0,00	2 790 348,26	2 790 348,26
511200	Opravy a udržování DDM - nadlimitní	0,00	3 571 189,30	3 571 189,30
511290	Opravy a údržba nadlimitní - VŘ	0,00	4 043 915,00	4 043 915,00
511400	Opravy majetku s pojistným plněním	0,00	1 026 785,00	1 026 785,00
511900	Opravy a udržování-nedaňový náklad	0,00	188 292,00	188 292,00
511		0,00	11 620 529,56	11 620 529,56
513100	Náklady na reprezentaci	0,00	415 990,09	415 990,09
513		0,00	415 990,09	415 990,09
518010	Květinová výzdoba	0,00	911 610,00	911 610,00
518020	Právní služby	0,00	667 308,32	667 308,32
518030	Účetní služby	0,00	1 236 000,00	1 236 000,00
518040	Poštovné	0,00	75 475,00	75 475,00
518050	Telefony, internet	0,00	873 873,66	873 873,66
518060	Nájemné	0,00	21 075 866,00	21 075 866,00
518070	IT služby	0,00	913 592,00	913 592,00
518080	Fin., org., techn. a jiné poradenství	0,00	770 495,29	770 495,29
518100	Ostraha objektu	0,00	6 331 009,00	6 331 009,00
518110	Revize, servis a kontroly, BOZP	0,00	1 829 858,00	1 829 858,00
518120	Úklidové a eko služby	0,00	7 527 621,88	7 527 621,88
518130	Reklama a propagace	0,00	608 857,75	608 857,75
518140	Akce a výstavy OD	0,00	4 595 201,69	4 595 201,69
518150	Prohlídky OD	0,00	249 030,00	249 030,00
518170	Koncerty OD	0,00	25 088 073,29	25 088 073,29

Náklady po účtech za selektory 01/2011 - 12/2011

Účet	Název účtu	Počáteč. stav	Obrat v období 1	Konečný stav 2
Náklady				
518171	Koncerty OD - související výdaje	0,00	1 602 813,40	1 602 813,40
518200	Ostatní služby nezařazené	0,00	2 692 228,64	2 692 228,64
518900	Ostatní služby nedaňové	0,00	28 727,94	28 727,94
518		0,00	77 077 641,86	77 077 641,86
521100	Mzdové náklady - zaměstnancí	0,00	19 676 925,00	19 676 925,00
521110	Mzdové náklady - vedlejší	0,00	4 130 783,00	4 130 783,00
521		0,00	23 807 708,00	23 807 708,00
523100	Odměny členům - statutáři	0,00	1 086 152,00	1 086 152,00
523		0,00	1 086 152,00	1 086 152,00
524100	Zákonné sociální pojištění	0,00	7 753 548,00	7 753 548,00
524		0,00	7 753 548,00	7 753 548,00
525100	Ostatní soc. poj. - penzijní podnik	0,00	505 000,00	505 000,00
525		0,00	505 000,00	505 000,00
527100	Zákonné sociální náklady	0,00	641 566,00	641 566,00
527		0,00	641 566,00	641 566,00
528200	Ostatní sociální náklady - NDZ	0,00	35 250,00	35 250,00
528		0,00	35 250,00	35 250,00
538100	Ostatní daně a poplatky	0,00	258 101,33	258 101,33
538		0,00	258 101,33	258 101,33
541100	ZC prodaného DDHNM	0,00	13 452,00	13 452,00
541		0,00	13 452,00	13 452,00
543100	Dary	0,00	15 070,00	15 070,00
543		0,00	15 070,00	15 070,00
545000	Ostatní pokuty a penále	0,00	2 737,00	2 737,00
545		0,00	2 737,00	2 737,00
548100	Ostatní provozní náklady	0,00	11 000,00	11 000,00
548110	Ostatní prov. náklady - pojištění	0,00	1 315 221,80	1 315 221,80
548130	Ostatní provozní náklady - zaokrouhlení	0,00	395,13	395,13
548900	Ostatní prov. náklady -NDZ	0,00	45 199,91	45 199,91
548		0,00	1 371 816,84	1 371 816,84
549000	Manka a škody z provozní činnosti	0,00	67 500,81	67 500,81
549		0,00	67 500,81	67 500,81
551100	Odpisy DDHNM	0,00	12 496 917,87	12 496 917,87
551		0,00	12 496 917,87	12 496 917,87
554100	Rezervy na ztrátu zboží	0,00	250 000,00	250 000,00
554200	rezervy na nedohledaný DHIM	0,00	793 000,00	793 000,00
554300	rezervy k DD majetku	0,00	8 950 000,00	8 950 000,00
554		0,00	9 993 000,00	9 993 000,00
558100	Tvorba a zúčt. daňové OPP	0,00	-4 311,00	-4 311,00
558		0,00	-4 311,00	-4 311,00

Náklady po účtech za selektory 01/2011-12/2011

Účet	Název účtu	Počáteč. stav	Obrat v období 1	Konečný stav 2
Náklady				
559100	Tvorba a zúčtování OPP účetních	0,00	-17 246,00	-17 246,00
559200	Tvorba a zúčtování OP k zásobám	0,00	-41 138,06	-41 138,06
559		0,00	-58 384,06	-58 384,06
563100	Kursově ztráty	0,00	64 652,37	64 652,37
563		0,00	64 652,37	64 652,37
568100	Bankovní poplatky	0,00	533 543,06	533 543,06
568		0,00	533 543,06	533 543,06
592000	Odložená DPPO	0,00	-3 020 160,00	-3 020 160,00
592		0,00	-3 020 160,00	-3 020 160,00
	Náklady	0,00	161 823 643,50	161 823 643,50

Příloha k účetní závěrce za období 1.1.2011 až 31.12.2011

Příloha je zpracována v souladu s Vyhláškou č. 500/2000 Sb., kterou se provádějí některá ustanovení Zákona č. 563/1991 Sb., o účetnictví, ve znění pozdějších předpisů pro účetní jednotky, které jsou podnikateli účtujícími v soustavě podvojného účetnictví. Údaje přílohy vycházejí z účetních písemností účetní jednotky (účetní knihy a ostatní účetní písemnosti) a z dalších dokladů, které má účetní jednotka k dispozici. Hodnotové údaje jsou vykázány v celých tisících Kč, pokud není uvedeno jinak.

Součástí přílohy je rovněž přehled o peněžních tocích.

OBSAH

1.1 Popis účetní jednotky	33
1.2 Předmět podnikání	33
1.3 Kapitál	33
1.4 Statutární orgán – představenstvo	33-34
1.5 Dozorčí rada	34
1.6 Akcionáři	35
1.7 Změny v obchodním rejstříku během uplynulého účetního období	35
1.8 Účast na podnikání jiných českých a zahraničních osob, v nichž má podíl účetní jednotky větší než 20% vliv.	35
1.9 Dohody mezi společníky, které zakládají rozhodovací práva bez ohledu na výši podílu na základním kapitálu	35
1.10 Organizační struktura podniku	36
1.10.1 Organizační schéma platné v roce 2011	36
1.11 Počet zaměstnanců během účetního období a vynaložené osobní náklady	37
1.12 Výše půjček, úvěrů poskytnutých osobám, které jsou statutárním orgánem, členům statutárních nebo jiných řídicích a dozorčích orgánů včetně bývalým osobám a členům těchto orgánů v úhrnné výši	37
1.13 Ostatní plnění jak v peněžní tak nepeněžní formě osobám výše uvedeným	37
2 INFORMACE O POUŽITÝCH ÚČETNÍCH METODÁCH, OBECNÝCH ÚČETNÍCH ZÁSADÁCH A ZPŮSOBECH OCEŇOVÁNÍ	
2.1 Způsoby ocenění dlouhodobého hmotného a nehmotného majetku	38
2.2 Odpisy dlouhodobého majetku	38
2.3 Dlouhodobý finanční majetek	38
2.4 Zásoby	39
2.5 Pohledávky	39
2.6 Krátkodobý finanční majetek	39
2.7 Závazky z obchodních vztahů	39
2.8 Přepočty operací v cizích měnách	40
2.9 Účtování nákladů a výnosů	40
2.10 Způsob tvorby opravných položek a rezerv	40
2.11 Způsob stanovení reálné hodnoty majetku a závazků (popis použitého oceňovacího modelu při oceňování cenných papírů a derivátů reálnou hodnotou)	40
2.12 Změny v ocenění reálnou hodnotou či změn v ocenění podílu ekvivalencí	40
2.13 Informace o odchylkách od výše uvedených metod a jejich vliv na majetek a závazky, na finanční situaci a výsledek hospodaření	40
2.14 Změny v účetních postupech a pravidlech oproti minulému účetnímu období	40

Příloha k účetní závěrce za období 1. 1. 2011 až 31. 12. 2011

3 DOPLŇUJÍCÍ ÚDAJE K ROZVAZE A VÝKAZU ZISKU A ZTRÁTY

3.1 Přírůstky/úbytky významných položek nebo skupin položek z rozvahy nebo výkazu zisku a ztráty pro hodnocení finanční a majetkové situace a výsledku hospodaření účetní jednotky	41
3.2 Položky nevykázané v rozvaze nebo výkazu zisku a ztráty	41
3.3 Doměrky splatné daně z příjmů za minulá účetní období	42
3.4 Výše splatných závazků pojistného na sociální zabezpečení a příspěvku na státní politiku zaměstnanosti, výše splatných závazků veřejného zdravotního pojištění a výše evidovaných daňových nedoplatků u místně příslušných finančních orgánů.	42
3.5 Výše pohledávek určených k obchodování oceněných reálnou hodnotou	42
3.6 Rozpis odloženého daňového závazku/pohledávky	42
3.7 Rozpis rezerv	42
3.8 Dlouhodobé bankovní úvěry včetně úrokových sazeb a popisu zajištění	42
3.9 Přijaté dotace na investiční a provozní účely	42

4 DŮLEŽITÉ INFORMACE TÝKAJÍCÍ SE MAJETKU A ZÁVAZKŮ

4.1 Rozpis zřizovacích výdajů : 0	43
4.2 Pohledávky a závazky po lhůtě splatnosti (v tis. Kč)	43
4.3 Pohledávky a závazky s lhůtou splatnosti delší než 5 let (v tis. Kč)	43
4.4 Dlouhodobý hmotný majetek pořízený formou finančního pronájmu (v tis. Kč)	43
4.5 Majetek zatížený zástavním právem nebo věcným břemenem	43
4.6 Závazky vůči účetním jednotkám v konsolidačním celku	43
4.7 Celková výše závazků nevykázaných v rozvaze	44
4.8 Drobný nehmotný a hmotný majetek neuvedený v rozvaze (s ohledem na princip významnosti)	44
4.9 Významné události mezi rozvahovým dnem a okamžikem sestavení účetní závěrky	44

5 INFORMACE O CENNÝCH PAPIŘECH A VLASTNÍM KAPITÁLE ÚČETNÍ JEDNOTKY

5.1 Počet a jmenovitá hodnota nebo ocenění vydaných akcií	45
5.2 Změny podílů ve společnostech	45
5.3 Zvýšení a snížení jednotlivých složek vlastního kapitálu (v tis. Kč)	45

6 TRŽBY Z PRODEJE ZBOŽÍ, VÝROBKŮ A SLUŽEB

6.1 Rozpis tržeb z prodeje zboží, výrobků a služeb podle druhů činnosti a podle zeměpisného umístění trhů (v tis. Kč)	46
---	----

1. 1 Popis účetní jednotky

soud: 1 - Městský soud v Praze
spisová značka: B 9990

IČ: 27251918
obchodní firma: Obecní dům, a.s.
právní forma: 121 - Akciová společnost
sídlo: nám. Republiky 1090/5, 111 21 Praha 1
stav subjektu: aktivní subjekt
datum zápisu: 3. 6. 2005

1. 2 Předmět podnikání

- správa a údržba nemovitostí
- pronájem a půjčování věcí movitých
- reklamní činnost a marketing
- specializovaný maloobchod a maloobchod se smíšeným zbožím
- hostinská činnost
- vydavatelské a nakladatelské činnosti
- maloobchod provozovaný mimo řádné provozovny
- agenturní činnost v oblasti kultury a umění
- zprostředkování obchodu a služeb
- ubytovací služby
- pořádání výstav, veletrhů, přehlídek, prodejních a obdobných akcí
- provozování kulturních a kulturně-vzdělávacích zařízení
- realitní činnost
- maloobchodní prodej a pronájem zvukových a zvukově obrazových záznamů a jejich nenahraných nosičů
- výroba, rozmnožování, nahrávání a distribuce zvukových a zvukově-obrazových záznamů

1. 3 Kapitál

výše základního kapitálu: 116 260 tis. Kč
splaceno: 100%

1. 4 Statutární orgán – představenstvo

jméno: Mgr. Bohumil Černý
datum narození: 10. 12.1946
funkce: předseda představenstva
bydliště: Hrudičkova 2100/13, 140 00, Praha 4
ve funkci: od: 6. 9. 2006 do 24. 5. 2011

jméno: Ing. František Stádník
datum narození: 11. 8. 1951
funkce: člen představenstva
bydliště: Trojanova 336/7, 120 00, Praha 2
ve funkci: od: 23. 11. 2010 do 24. 5. 2011

jméno: Mgr. Tomáš Vacek
datum narození: 20. 6.1974
funkce: člen představenstva
bydliště: Královická 83/2321, 100 00 Praha 10
ve funkci: od: 27. 2. 2007 do 24. 5. 2011

jméno: Radovan Šteiner
datum narození: 28. 1. 1972
funkce: předseda představenstva
bydliště: Mirovická 1118/27, 18200 Praha 8
trvání členství: od: 25. 5. 2011 do: 7. 3. 2012
ve funkci: od: 26. 5. 2011 do: 7. 3. 2012

jméno: Ing. Jan Tlapa
datum narození: 18. 8. 1955
funkce: místopředseda představenstva
bydliště: Václavské nám. 788/30, 11000 Praha 1
trvání členství: od: 25. 5. 2011 do: 7. 3. 2012
ve funkci: od: 26. 5. 2011 do: 7. 3. 2012

jméno: Mgr. Tomáš Vacek
datum narození: 20. 6. 1974
funkce: člen představenstva
bydliště: Petrohradská 390/46, 10100 Praha 10
trvání členství: od: 25. 5. 2011 do: 7. 3. 2012

Jménem společnosti jedná předseda představenstva samostatně nebo místopředseda představenstva vždy s jedním členem představenstva společně nebo tři členové představenstva společně. Podepisování jménem společnosti se děje tak, že k obchodní firmě společnosti připojí své podpisy předseda představenstva samostatně nebo místopředseda představenstva spolu s jedním členem představenstva společně nebo tři členové představenstva společně.

1.5 Dozorčí rada

jméno: Mgr. Jan Choděra
datum narození: 24. 10. 1947
funkce: předseda dozorčí rady
bydliště: Doudova 545/9, 140 00, Praha 4
ve funkci: od: 27. 2. 2007 do 24. 5. 2011

jméno: Ing. Miroslav Sklenář
datum narození: 16. 4. 1970
funkce: člen dozorčí rady
bydliště: Na Hřebenkách 3156/2A, 150 00, Praha 5
ve funkci: od 12. 9. 2006 do 24. 5. 2011

jméno: Ing. Petr Štefánek
datum narození: 18. 4. 1960
funkce: člen dozorčí rady
bydliště: Lešenská 535/7, 181 00, Praha 8
ve funkci: od: 18. 5. 2006 do 18. 5. 2011

jméno: Karel Ptáčník
datum narození: 17. 8. 1947
funkce: předseda dozorčí rady
bydliště: Bohuslava ze Švamberka 1230/6, 14000 Praha 4 - Nusle
trvání členství: od: 24. 5. 2011 do: 6. 12. 2011
ve funkci: od: 25. 5. 2011 do: 6. 12. 2011

jméno: Antonín Ptáček
datum narození: 11. 9. 1964
funkce: člen dozorčí rady
bydliště: Suchdolecké nám. 1249/8, 16500 Praha 6 - Suchbátka
trvání členství: od: 24. 5. 2011 do: 6. 12. 2011

jméno: Petr Zeman
datum narození: 18. 7. 1961
funkce: člen dozorčí rady
bydliště: Sezemínská 2030/5, 15500 Praha 13
ve funkci: od: 24. 5. 2011

jméno: Mgr. Jana Černochová
datum narození: 26. 10. 1973
funkce: člen dozorčí rady
bydliště: Lužická 1403/25, 120 00 Praha 2
ve funkci: od: 7. 12. 2011

jméno: Mgr. Ludmila Štvánová
datum narození: 28. 1. 1953
funkce: člen dozorčí rady
bydliště: Vínohradská 1755/116, 130 00 Praha 3
trvání členství: od: 7. 12. 2011

1.6 Akcionáři

obchodní firma: Hlavní město Praha
IČ: 00064581
sídlo: Mariánské náměstí 2, 11001 Praha 1

1.7 Změny v obchodním rejstříku během uplynulého účetního období

V daném období došlo ke změně složení dozorčí rady a představenstva společnosti, viz bod 1. 4. a 1. 5.
Současně po skončení účetního období roku 2011 došlo k dalším změnám ve složení dozorčí rady a představenstva společnosti.

1.8 Účast na podnikání jiných českých a zahraničních osob, v nichž má podíl účetní jednotky větší než 20% vliv.

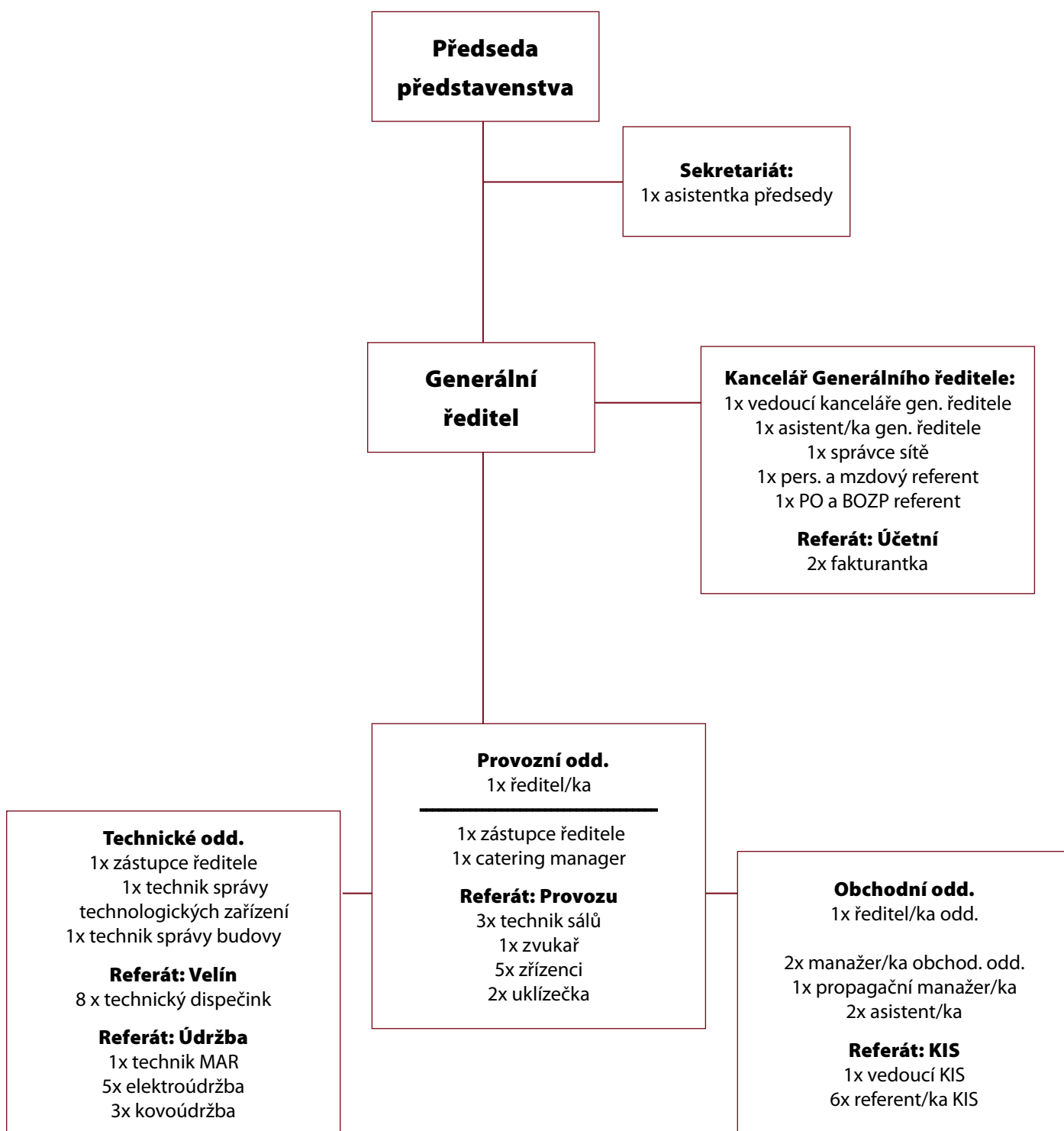
Název společnosti (družstva)	Sídlo	Výše podílu na ZK v %	Výše podílu na ZK v tis. Kč	Vliv

1.9 Dohody mezi společníky, které zakládají rozhodovací práva bez ohledu na výši podílu na základním kapitálu

Název společnosti (družstva)	Sídlo	Výše vlastního kapitálu	Výše úč. výsledku hospodaření za poslední účetní období

1. 10 Organizační struktura podniku

1. 10 1. Organizační schéma platné v roce 2011



1. 11 Počet zaměstnanců během účetního období a vynaložené osobní náklady

	Běžné období	Minulé období
Průměrný přepočtený počet zaměstnanců	52	57
Z toho členů řídicích orgánů	5	6
Celková výše mzdových nákladů	23 808	22 244
Z toho výše osobních nákladů členů řídicích pracovníků	4 354	4 118

Odměny poskytnuté v průběhu účetního období členům
statutárního orgánu - 1.086 tis. Kč
dozorčí rady - 702 tis. Kč

1. 12 Výše půjček, úvěrů poskytnutých osobám, které jsou statutárním orgánem, členům statutárních nebo jiných řídicích a dozorčích orgánů a bývalým osobám a členům těchto orgánů v úhrnné výši

Kategorie osoby	Výše půjček (úvěrů)	Úroková sazba	Hlavní podmínky	Poskytnutá zajištění

Akciová společnost za sledované období neposkytovala žádné půjčky, úvěry a záruky.

1. 13 Ostatní plnění jak v peněžní, tak nepeněžní formě osobám výše uvedeným

Akciová společnost za sledované období neposkytovala žádné půjčky, úvěry a záruky ani jiná podobná plnění.

2. Informace o použitých účetních metodách, obecných účetních zásadách a způsobech oceňování

Účetnictví společnosti se řídí příslušnými ustanoveními zákona č. 563/1991 Sb., o účetnictví v platném znění, Účtové osnovy a postupů účtování pro podnikatele v novelizovaném platném znění a prováděcí vyhláškou MF ČR č.500/2002 Sb., kterou se realizují některá ustanovení novelizovaného zákona č. 563/1991 Sb. o účetnictví.

Údaje v této účetní závěrce jsou uváděny v českých korunách (Kč), jelikož v této měně jsou vykázány transakce společnosti. Všechny hodnoty v účetní závěrce jsou uváděny v tisících Kč.

Účetní závěrka představuje nekonsolidovanou individuální účetní závěrku akciové společnosti Obecní dům, a.s. Zpracování účetnictví probíhá v automatizovaném výpočetním systému Bílý Motýl. Účetnictví je zajištěno externě společností Markéta Hanzaliusová - EKONOM SERVIS s.r.o., IČ 6241 6324, se sídlem a místem podnikání ul. K Moravině 7, Praha 9.

Při zpracování účetnictví účetního období 2011 použila účetní jednotka následující účetní zásady, způsoby oceňování a způsoby odpisování

2. 1 Způsoby ocenění dlouhodobého hmotného a nehmotného majetku

Dlouhodobým hmotným resp. nehmotným majetkem se rozumí majetek, jehož ocenění je vyšší než 40 tis. Kč (resp. 60 tis. Kč) v každém jednotlivém případě a doba použitelnosti je delší než jeden rok.

Nakoupený provozní dlouhodobý hmotný a nehmotný majetek je oceněn pořizovacími cenami.

Hmotný majetek s dobou použitelnosti delší než 1 rok oceněný při pořízení cenou 40 tis. Kč a nižší se nepovažuje za dlouhodobý hmotný majetek. Takto definovaný hmotný majetek je účtován do nákladů na účet 501130 - Spotřeba materiálu / drobný majetek s časovým rozlišením 3 roky počínaje rokem prvního použití.

Nehmotný majetek s dobou použitelnosti delší než jeden rok oceněný při pořízení cenou 60 tis. Kč a nižší není považován za dlouhodobý nehmotný majetek. Takto definovaný nehmotný majetek je při pořízení účtován do nákladů na účet 518200 - Ostatní služby nezařazené.

O hmotném majetku se vstupní cenou do 3 tis. Kč se účtuje na účet 501110 - Spotřeba materiálu nezařazený. Technické zhodnocení, pokud převýšilo u jednotlivého majetku v úhrnu za zdaňovací období částku 40 tis. Kč, zvyšuje pořizovací cenu dlouhodobého majetku.

V případě trvalého snížení hodnoty hmotného majetku je proveden odpis tohoto majetku.

2. 2 Odpisy dlouhodobého majetku

Veškerý dlouhodobý majetek je účetně odepisován od měsíce následujícího po uvedení do užívání podle odpisového plánu společnosti, a to lineární metodou. Účetní jednotka provádí výpočet daňových odpisů dle zákona č. 586/1992 Sb., o daních z příjmů ve znění pozdějších předpisů.

Kategorie majetku	Doba odpisování v letech
Stroje a zařízení	4-15
Inventář	4-15
Software	3-5
TZ NKP	15

2. 3 Dlouhodobý finanční majetek

Společnost neneviduje ve sledovaném období dlouhodobý finanční majetek.

2.4 Zásoby

Nakupované zásoby jsou oceňovány v pořizovacích cenách, které zahrnují i ostatní náklady spojené s pořízením, jako např. dopravné, celní poplatky a ostatní vedlejší pořizovací náklady.

Zásoby vytvořené ve vlastní režii jsou oceňovány ve vlastních nákladech, ve sledovaném období se však nevyskytly. Zásoby společnosti jsou:

Zboží prodávané ve vlastní prodejně v Kulturním a informačním středisku	2606
Nespotřebované propagační materiály	408
celkem	3014

2.5 Pohledávky

	v tis.
Odběratelé	10630
Poskytnuté provozní zálohy	363
Ostatní pohledávky	1540
Daňové pohledávky (DPH, DPPO,DPFO)	0
celkem	12533

Pohledávky z obchodních vztahů po splatnostech k 31.12.2011 v tis.

ve splatnosti	1 až 30	31 až 90	nad 91	kurzový rozdíl	pohledávky celkem
2619	3509	2412	2090		10630

2.6 Krátkodobý finanční majetek

	v tis.
Pokladna	1379
Ceniny	109
Bankovní účty	41627
Peníze na cestě	421
celkem	43536

2.7 Závazky z obchodních vztahů

	v tis.
Dodavatelé	13197
Přijaté zálohy	3326
Ostatní závazky	0
Zaměstnanci	1991
Zúčtování s institucemi soc. a zdr. poj.	948
Daně a poplatky	318
Jiné závazky	63
celkem	19843

Závazky z obchodních vztahů po splatnostech k 31.12.2011

ve splatnosti	1 až 30	31 až 90	nad 91	kurzový rozdíl	pohledávky celkem
8964	4182	51	0		13197

2. 8 Přepočet operací v cizích měnách

Pro přepočet majetku a závazků vyjádřených v cizí měně na českou je používán denní kurz ČNB platný v den uskutečnění účetního případu.

2. 9 Účtování nákladů a výnosů

Náklady a výnosy zachycuje společnost podle těchto zásad:

- náklady a výnosy se účtují zásadně do období, s nímž časově a věcně souvisejí
- opravy nákladů nebo výnosů minulých účetních období se účtují na účtech nákladů a výnosů, kterých se týkají jen v případě, že jde o významnou částku těchto oprav, považují se za mimořádné náklady nebo výnosy
- náhrady vynaložených nákladů minulých účetních období se účtují do výnosů běžného roku
- náklady a výdaje, které se týkají budoucích období, se časově rozlišují ve formě nákladů příštích období nebo výdajů příštích období na příslušných účtech účtové skupiny 38 - Přechodné účty aktiv a pasiv
- výnosy a příjmy, které se týkají budoucích období, se časově rozlišují ve formě výnosů příštích období nebo příjmů příštích období na příslušných účtech účtové skupiny 38 - Přechodné účty aktiv a pasiv

2. 10 Způsob tvorby opravných položek a rezerv

Ve sledovaném období nebyla vytvořena rezerva na daň z příjmu. Opravné položky byly tvořeny ve výši:

- 0 tis. Kč opravných položek k pohledávkám
- 0 tis. Kč opravných položek k nízkoobrátkovým zásobám

Účetní jednotka rozpustila opravné položky k pohledávkám ve výši 21 tis. Kč z důvodu částečné úhrady předmětné pohledávky. Dále společnost rozpustila OP k zásobám v celkové výši 41 tis. Kč.

2. 11 Způsob stanovení reálné hodnoty majetku a závazků (popis použitého oceňovacího modelu při oceňování cenných papírů a derivátů reálnou hodnotou)

Účetní jednotka neevidovala žádný majetek a závazky, které se v souladu se zákonem oceňují reálnou hodnotou.

2. 12 Změny v ocenění reálnou hodnotou či změn v ocenění podílu ekvivalencí

Druh finančního majetku	Reálná hodnota	Výše ocenění ekvivalencí	Způsob zaúčtování

Druh finančního majetku	Výše opravné položky	Důvod tvorby OP

Účetní jednotka neevidovala žádný majetek a závazky, které se v souladu se zákonem oceňují reálnou hodnotou.

2. 13 Informace o odchylkách od výše uvedených metod a jejich vliv na majetek a závazky, na finanční situaci a výsledek hospodaření

Účetní jednotka neevidovala žádný majetek a závazky, které se v souladu se zákonem oceňují reálnou hodnotou.

2. 14 Změny v účetních postupech a pravidlech oproti minulému účetnímu období

Ve sledovaném období nedošlo k časovému rozlišení v souladu s účetními standardy.

3. Doplnující údaje k rozvaze a výkazu zisku a ztráty

3.1 Přírůstky/úbytky významných položek nebo skupin položek z rozvahy nebo výkazu zisku a ztráty pro hodnocení finanční a majetkové situace a výsledku hospodaření účetní jednotky

Dlouhodobý hmotný majetek (v tis. Kč)

Skupina majetku	Pořizovací cena		Oprávky/ opravné položky		Zůstatková hodnota	
	Běžné období	Minulé období	Běžné období	Minulé období	Běžné období	Minulé období
Pozemky	0	0	0	0	0	0
Stavby	15768	15768	2511	1426	13257	14342
Samostatné movité věci a soubory movitých věcí	113742	110865	61650	51884	52092	58981
Jiný DHM	0	0	0	0	0	0

Dlouhodobý hmotný majetek (v tis. Kč)

Skupina majetku	Pořizovací cena		Oprávky/ opravné položky		Zůstatková hodnota	
	Běžné období	Minulé období	Běžné období	Minulé období	Běžné období	Minulé období
Zřizovací výdaje	0	0	0	0	0	0
Nehmotné výsledky výzkumu a vývoje	0	0	0	0	0	0
Software	4660	4660	3170	1728	1490	2932
Ocenitelná práva	264	264	264	264	0	0
Goodwill	0	0	0	0	0	0
Jiný DNM	2000	2000	167	0	1833	2000

Dlouhodobý hmotný majetek (v tis. Kč)

Skupiny zásob	Pořizovací cena		Oprávky/ opravné položky	
	Běžné období	Minulé období	Běžné období	Minulé období
Materiál	408	408	0	0
Nedokončená výroba a polotovary	0	0	0	0
Výrobky	0	0	0	0
Zboží	2606	2130	1212	1255

3.2 Položky nevykázané v rozvaze nebo výkazu zisku a ztráty

Po datu účetní závěrky k 31. 12. 2011 nejsou známy žádné významné události významně doplňující uzavřené výsledky.

3.3 Doměrky splatné daně z příjmů za minulá účetní období

V účetním období roku 2011 nedošlo ze strany Finančního úřadu, ani vlastním zjištěním k žádným doměrkům daně z příjmu za minulá účetní období.

3.4 Výše splatných závazků pojistného na sociální zabezpečení a příspěvku na státní politiku zaměstnanosti, výše splatných závazků veřejného zdravotního pojištění a výše evidovaných daňových nedoplatků u místně příslušných finančních orgánů.

K datu účetní závěrky činí závazky 289 tis. Kč za zdravotní a 659 tis. Kč za sociální pojištění za měsíc prosinec 2011. Tyto závazky byly uhrazeny v řádném termínu v lednu 2012.

3.5 Výše pohledávek určených k obchodování oceněných reálnou hodnotou

Společnost neměla v účetním období žádné pohledávky určené k obchodování.

3.6 Rozpis odloženého daňového závazku/pohledávky

Účetní jednotka účtuje z titulu odlišnosti účetních a daňových odpisů a z titulu tvorby opravných položek o odložené dani.

Odložená daňová pohledávka k 31. 12. 2011 činí 7301 tis. Kč.

3.7 Rozpis rezerv

Účetní jednotka provedla během května roku 2012 mimořádné fyzické inventury zásob, drobného hmotného majetku a dlouhodobého hmotného majetku. Během provádění inventur bylo zjištěno, že existuje významná pravděpodobnost, že nebude dohledáno zboží v celkové pořizovací ceně vyšší než 250 tis. Kč. Současně z inventur vyplynulo, že existuje významná nejistota v oblasti drobného hmotného majetku. Účetní jednotka v průběhu inventur nedohledala drobný hmotný majetek v zůstatkové hodnotě 793 tis. Kč. Mimořádné fyzické inventury ověřovaly také existenci dlouhodobého hmotného a nehmotného majetku. Z uskutečněných inventur a následného dohledávání jednotlivých položek majetku nebyl zatím dohledán či zcela jasně identifikován dlouhodobý hmotný majetek v pořizovací hodnotě 43.512 tis. Kč a zůstatkové hodnotě 16.825 tis. Kč.

V souvislosti se závěry výše popsané inventury a velmi reálného rizika budoucích ztrát z odpisu neúplného, nenalezeného či neexistujícího majetku a s přihlédnutím ke skutečnosti, že zjištěné nedostatky se týkají již účetního období roku 2011, přistoupilo vedení účetní jednotky v souladu s principem opatrnosti k tvorbě následujících rezerv:

- Rezerva na potencionální budoucí ztráty ke zboží ve výši 250 tis. Kč.
- Rezerva na potencionální budoucí ztráty k drobnému hmotnému majetku ve výši 793. tis. Kč.
- Rezerva na potencionální budoucí ztráty k dlouhodobému hmotnému majetku ve výši 8.950 tis. Kč.

3.8 Dlouhodobé bankovní úvěry včetně úrokových sazeb a popisu zajištění

Společnost neuzavřela k datu sestavení závěrky žádné úvěrové smlouvy.

3.9 Přijaté dotace na investiční a provozní účely

Ve sledovaném období nepřijala společnost žádné dotace z rozpočtových, resp. evropských fondů, grantů apod.

4. Důležité informace týkající se majetku a závazků

4.1 Rozpis zřizovacích výdajů : 0

4.2 Pohledávky a závazky po lhůtě splatnosti (v tis. Kč)

	Běžné období	Minulé období
Pohledávky po lhůtě splatnosti delší než 12 měsíců	2091	2083
Pohledávky po splatnosti celkem	8011	8235

	Běžné období	Minulé období
Závazky po lhůtě splatnosti delší než 12 měsíců	0	0
Závazky po splatnosti celkem	4233	3307

4.3 Pohledávky a závazky s lhůtou splatnosti delší než 5 let (v tis. Kč)

	Běžné období	Minulé období
Pohledávky	0	0
Závazky	0	0

4.4 Dlouhodobý hmotný majetek pořízený formou finančního pronájmu (v tis. Kč)

Zahájení pronájmu	Doba trvání	Název majetku	Splátky celkem	Uhrazené splátky	Neuhrazené splátky splatné	
					do 31.12.2011	po 31.12.2011

Společnost neeviduje žádný takovýto majetek

4.5 Majetek zatížený zástavním právem nebo věcným břemenem

Společnost neeviduje žádný takovýto majetek.

4.6 Závazky vůči účetním jednotkám v konsolidačním celku

Společnost nemá žádné závazky vůči účetním jednotkám v konsolidačním celku.

4.7 Celková výše závazků nevykázaných v rozvaze

Společnosti není znám žádný závazek, o kterém by nebylo v účetním období účtováno.

4.8 Drobný nehmotný a hmotný majetek neuvedený v rozvaze (s ohledem na princip významnosti)

Podrozvahová účetní evidence DHIM/od 3 tis. Kč	9707
Podrozvahový účet-pronajatého majetku HMP	1646263
Evidence DNM	310
Odepsané pohledávky	179
celkem	1656459

4.9 Významné události mezi rozvahovým dnem a okamžikem sestavení účetní závěrky

Po datu účetní závěrky k 31. 12. 2011 nejsou známy žádné významné události významně doplňující uzavřené výsledky.

5. Informace o cenných papírech a vlastním kapitále účetní jednotky

5.1 Počet a jmenovitá hodnota nebo ocenění vydaných akcií

splaceno:	100 %
akcie:	Kmenové akcie na jméno, hodnota: 1 000 000 Kč, počet akcií: 12 akcie v listinné podobě
akcie:	Kmenové akcie na jméno, hodnota: 10 000 000 Kč, počet akcií: 10 akcie v listinné podobě
akcie:	Kmenové akcie na jméno, hodnota: 1 000 000 Kč, počet akcií: 4 akcie v listinné podobě
akcie:	Kmenové akcie na jméno, hodnota: 260 000 Kč, počet akcií: 1 akcie v listinné podobě

5.2 Změny podílů ve společnostech

Ve sledovaném období nedošlo ke změně podílů.

5.3 Zvýšení a snížení jednotlivých složek vlastního kapitálu (v tis. Kč)

	Běžné období			Minulé období		
	Hodnota k 31.12. 2011	Přírůstky	Úbytky	Hodnota k 31.12. 2010	Přírůstky	Úbytky
Základní kapitál	116 260	0	0	116 260	0	0
Kapitálové fondy	3150	0	0	3 150	150	0
Rezervní fondy, nedělitelný fond a ostatní fondy ze zisku	4055	0	16935	20990	0	151
Výsledek hospodaření minulých let	0	0	4174	4174	0	4753
Výsledek hospodaření běžného účet. období	-24539	0	0	-20945	0	16191
Vlastní kapitál celkem	98926	0	21109	123629	150	21095

Společnost dosáhla v účetním období roku 2010 ztráty ve výši 20.945 tis. Kč. Usnesením Rady hlavního města Prahy č. 958 v působnosti valné hromady byl hospodářský výsledek účetního období roku 2010 rozdělen následovně: částka 4.173 tis Kč uhrazena z nerozděleného zisku minulých let a částka 16.771 tis. Kč uhrazena z fondu obnovy a investic.

V účetním období roku 2011 dosáhla společnost ztráty ve výši 24.539 Kč po zdanění.

6. Tržby z prodeje zboží, výrobků a služeb

6.1 Rozpis tržeb z prodeje zboží, výrobků a služeb podle druhů činnosti a podle zeměpisného umístění trhů (v tis. Kč)

	Běžné období			Minulé období		
	Celkem	Tuzemsko	Zahraníčí	Celkem	Tuzemsko	Zahraníčí
Tržby z prodeje zboží	1330	1330	0	1545	1545	0
Tržby z prodeje výrobků	0	0	0	0	0	0
Tržby z prodeje služeb	132274	132274	0	136866	136866	0
Celkem	133604	133604	0	138411	138411	0

V Praze dne 12. června 2012



.....
podpisový záznam statutárního orgánu

Schválení účetní závěrky za 2011 dozorčí radou akciové společnosti Obecní dům

Dozorčí rada se na svém zasedání dne 18.6.2012 seznámila s výrokem auditora k výsledkům hospodaření akciové společnosti Obecní dům v roce 2011 a vzala tento výrok na vědomí. Dozorčí rada na stejném zasedání projednala přepracovanou účetní závěrku společnosti za rok 2011, doplněnou o rezervní opravné položky, reflektující výsledky mimořádné fyzické inventury majetku společnosti, a přijala jednomyslně následující usnesení:

Dozorčí rada akciové společnosti Obecní dům

schválila účetní závěrku společnosti za rok 2011. Dozorčí rada vzhledem k opravným položkám na majetek společnosti a stavu statutárních fondů doporučuje valné hromadě ponechat ztrátu společnosti za rok 2011 jako neuhrazenou.

V Praze dne 20. 6. 2012



.....
Petr Zeman
předseda dozorčí rady

Zpráva nezávislého auditora pro jediného akcionáře společnosti Obecní dům, a.s.

O auditu účetní závěrky

Na základě provedeného auditu jsme dne 13. června 2012 vydali k účetní závěrce, která je součástí této výroční zprávy, zprávu následujícího znění:

Provedli jsme audit přiložené účetní závěrky společnosti Obecní dům, a.s., která se skládá z rozvahy k 31. 12. 2011, výkazu zisku a ztráty za rok končící 31. 12. 2011, přehledu o peněžních tocích za rok končící 31. 12. 2011 a přílohy této účetní závěrky, která obsahuje popis použitých účetních metod a další vysvětlující informace.

Odpovědnost statutárního orgánu účetní jednotky za účetní závěrku

Statutární orgán společnosti Obecní dům, a.s. je odpovědný za sestavení účetní závěrky, která podává věrný a poctivý obraz v souladu s českými účetními předpisy, a za takový vnitřní kontrolní systém, který považuje za nezbytný pro sestavení účetní závěrky tak, aby neobsahovala významné (materiální) nesprávnosti způsobené podvodem nebo chybou.

Odpovědnost auditora

Naši odpovědnost je vyjádřit na základě našeho auditu výrok k této účetní závěrce. Audit jsme provedli v souladu se zákonem o auditorech, mezinárodními auditorskými standardy a souvisejícími aplikačními doložkami Komory auditorů České republiky. Souladu s těmito předpisy jsme povinni dodržovat etické požadavky a naplánovat a provést audit tak, abychom získali přiměřenou jistotu, že účetní závěrka neobsahuje významné (materiální) nesprávnosti.

Audit zahrnuje provedení auditorských postupů k získání důkazních informací o částkách a údajích zveřejněných v účetní závěrce. Výběr postupů závisí na úsudku auditora, zahrnujícím i vyhodnocení rizik významné (materiální) nesprávnosti údajů uvedených v účetní závěrce způsobené podvodem nebo chybou. Při vyhodnocování těchto rizik auditor posoudí vnitřní kontrolní systém relevantní pro sestavení účetní závěrky podávající věrný a poctivý obraz. Cílem tohoto posouzení je navrhnout vhodné auditorské postupy, nikoli vyjádřit se k účinnosti vnitřního kontrolního systému účetní jednotky. Audit též zahrnuje posouzení vhodnosti použitých účetních metod, přiměřenosti účetních odhadů provedených vedením i posouzení celkové prezentace účetní závěrky.

Jsmes přesvědčeni, že důkazní informace, které jsme získali, poskytují dostatečný a vhodný základ pro vyjádření našeho výroku.

Výrok auditora

Podle našeho názoru účetní závěrka podává věrný a poctivý obraz aktiv a pasiv společnosti Obecní dům, a.s. k 31. 12. 2011 a nákladů a výnosů a výsledků jejího hospodaření a peněžních toků za rok končící 31. 12. 2011 v souladu s českými účetními předpisy.

O prověření zprávy o vztazích

Současně jsme na základě provedeného auditu dne 20. června 2012 vydali ke zprávě o vztazích, která je součástí této výroční zprávy, zprávu následujícího znění:

Ověřili jsme věcnou správnost údajů uvedených ve zprávě o vztazích mezi propojenými osobami společnosti Obecní dům, a.s. za rok končící 31. 12. 2011. Za sestavení této zprávy o vztazích je odpovědný statutární orgán společnosti Obecní dům, a.s. Naším úkolem je vydat na základě provedeného ověření stanovisko k této zprávě o vztazích.

Ověření jsme provedli v souladu s AS č. 56 Komory auditorů České republiky. Tento standard vyžaduje, abychom plánovali a provedli ověření s cílem získat omezenou jistotu, že zpráva o vztazích neobsahuje významné (materiální) věcné nesprávnosti. Ověření je omezeno především na dotazování pracovníků společnosti a na analytické postupy a výběrovým způsobem provedené prověření věcné správnosti údajů. Proto toto ověření poskytuje nižší stupeň jistoty než audit. Audit jsme neprováděli, a proto nevyjadřujeme výrok auditora.

Na základě našeho ověření jsme nezjistili žádné skutečnosti, které by nás k domněnce, že zpráva o vztazích mezi propojenými osobami společnosti Obecní dům, a.s. za rok končící 31. 12. 2011 obsahuje významné (materiální) věcné nesprávnosti.

O ověření výroční zprávy

Ověřili jsme soulad výroční zprávy společnosti Obecní dům, a.s. k 31.12. 2011 s účetní závěrkou, která je obsažena v této výroční zprávě. Za správnost výroční zprávy je zodpovědný statutární orgán společnosti Obecní dům, a.s. Naším úkolem je vydat na základě provedeného ověření výrok o souladu výroční zprávy s účetní uzávěrkou.

Ověření jsme provedli v souladu s mezinárodními auditorskými standardy a souvisejícími aplikačními doložkami Komory auditorů České republiky. Tyto standardy vyžadují, aby auditor naplánoval a provedl ověření tak, aby získal přiměřenou jistotu, že informace obsažené ve výroční zprávě, které popisují skutečnosti, jež jsou též předmětem zobrazení v účetní závěrce, jsou ve všech významných (materiálních) ohledech v souladu s příslušnou účetní závěrkou. Jsme přesvědčeni, že provedené ověření poskytuje přiměřený podklad pro vyjádření výroku auditora.

Podle našeho názoru jsou informace uvedené ve výroční zprávě společnosti Obecní dům, a.s. k 31.12. 2011 ve všech významných (materiálních) ohledech v souladu s výše uvedenou účetní závěrkou.

V Praze dne 27. června 2012



Ing. Jakub Kolář
Auditor, auditorské oprávnění č. 1959
NEXIA AP a.s.
auditorské oprávnění č. 096